

NOTAS LEPIDOPTEROLOGICAS

SUMARIO: 1. Sobre una nueva especie de *Pyrameis* de La Rioja (R. A.) — 2. Sobre el ♂ de *Protoparce Carrerasi* Giac. — 3. Nuevos datos sobre la ♀ de *Ormiscodes Radians* Dogn. — 4. Sobre los estados preparatorios de *Cyanohypsa Stefanellii* Giac. — 5. Apuntes sobre la oruga del Mistol (*Crinodes nebulosa* Schaus). — 6. Notas sobre la biología de *Protoparce bergi* Roth & Jord. — 7. Anotación sobre el parecido entre el lepidóptero *Melittia Arcangelii* Giac. y el díptero *Mallophora ruficauda* Wid. — 8. Sobre un ejemplar aberrante de *Euryades Duponcheli* Lucas. — 9. Algunas consideraciones sobre un lepidóptero de Córdoba (R. A.). (*Satyrus Thione* Boisd). — 10. Sobre una nueva forma de *Hesperia Baccharis* Hew., recogida en La Tablada, Córdoba (R. A.) — 11. La oruga y crisálida del *Eudamus proteus* L. — 12. Otro caso de falso mimetismo: *Hyperalonia erythrocephala* F. y *Cyanohypsa Stefanellii* Giac.

1. Sobre una nueva especie de *Pyrameis* de la Rioja (R. A.)

(*Pyrameis Caryoides* Giac.) Fam. *Nymphalidae*)

Ha sido grande mi asombro al saber que entre los lepidópteros argentinos, del muy conocido género *Pyrameis* HUEBN, existía una nueva especie aún no descrita. La cacé por casualidad en mi casa, en el barrio S. E. de la ciudad de La Rioja (R. A.) en un solo ejemplar ♀, desgraciadamente mutilado en su parte inferior izquierda, pero con todo el lado derecho completo, lo cual permite su perfecto estudio. Es singular que durante casi 25 años de caza en esta localidad, se me haya escapado el conocer antes esta singularísima forma, que al principio, viéndola volar confundí con *Pyrameis Carye* HUEBN, tan común en los huertos y lugares áridos e

incultos, y a ella tan parecida. Quizá esta misma semejanza es la que por tanto tiempo la ha ocultado a la vista de los entomólogos.

De esta nueva especie, tan semejante a *Carye* HUEBN., y sin embargo *completamente distinta* doy aquí una descripción sintética, sobre todo haciendo resaltar los caracteres que la diferencian de *Carye*, a ella muy parecida, pero con la cual no puede absolutamente confundirse.

Tiene tamaño y parte de *Carye* típica, pero el color no es rojo ladrillo, se inclina algo más a rosado; en la superficie dorsal del primer par de alas, toda la base hasta la mitad del disco queda libre de dibujos negros, reduciéndose a un vasto campo rojo-ladrillo con una sola fajita oscura que va desde la costa atravesando la célula mayor y que existe también en *Carye*. Las alas del 2.º par, son más diferentes aún: los ocelos no son azules como en *Carye* sino de un blanco purísimo, menos netamente bordeados de negro que en *Carye*, la región discal es mucho más oscura que en ésta, como también el borde externo, que termina por triángulos negros a cada extremidad de nervadura, más acutángulos pero confluentes hacia el ángulo anterior del ala y mejor definidos que en *Carye*; falta en la nueva especie descrita la serie de manchitas lineares negras pre-bordales tan características en *Carye*, lo cual da a mi especie un aspecto enteramente diverso.

El lado inferior de la superficie alar presenta también diferencias muy notables con *Carye*: en *Caryoides*, toda la base del ala del 1er. par es absolutamente sin manchas y toda la superficie de esta ala se reduce a un gran triángulo oscuro basal y otro negro más o menos igual en tamaño, apical: en este último sólo quedan muy esfumadas y mal definidas y más grandes las manchas de blanco puro, características de *Carye*, como un vestigio; ninguna otra mancha existe.

En las alas del 2.º par, las diferencias son también resaltantes y son las siguientes:

1.º El área discal, triangular, de *Carye*, está muy borrada y mal definida en *Caryoides*.

2.° Las manchas negras y azuladas ocelares de *Carye* están en *Caryoides* cubiertas de blanco vivo y unidas a una mancha ocrácea clara, que llega exteriormente hasta la franja bordural.

En los palpos, antenas y patas no vemos diferencias dignas de nota con *Carye*.

En resúmen es difícil definir si esta especie es una forma muy distanciada de *Carye*, un ejemplar aberrante de ésta, o si es actualmente ya una verdadera y *bona species*. Todas las probalidades están empero, en favor de esto último, vista su inmensa diferencia con *Carye* y más que todo su modo de volar que al segundo examen, notamos muy diferente del de ésta. *Caroides* vuela con las alas más horizontales, más extendidas, algo así como vuelan los Ninfálidos del género *Cystineura* y más todavía recuerda el vuelo de las *Anartia*. El encontrarse orugas de *Caryoides*, cosa extremadamente difícil, es lo único que quizás resolvería el problema específico. Como quiera que sea, esta nueva forma es interesantísima, y era desconocida por todos los estudiosos, y no figura en los principales tratados que se han ocupado del género *Pyrameis*. Por consiguiente con los pocos datos que hasta ahora tenemos, la consideramos como una nueva especie del grupo *Carye* y análoga filéticamente a esta. Este ejemplar constituye una de las cosas más preciosas de mi colección de lepidópteros (1).

2. Sobre el ♂ de *Protoparce carrerasi* Giac.

Del esfíngido de este nombre, solo se conocía hasta ahora la ♀ que fué descrita en "*Lepidópteros riojanos nuevos o poco conocidos*", por el autor de estas líneas en "*Anales*" de la Sociedad Científica Argentina, T. LXXII, pág. 19 etc. (año 1911). Hoy se conoce el ♂ de esta rarísima especie que tuve la suerte de encontrar

(1) Nuestra *Caryoides*, más que a las formas argentinas de *Carye*, que poseemos en la *larga serie*, se parece un poco a las formas chilenas de *Carye*, en que el área brisal de la superficie anterior de las primeras alas tiende a perder máculas y dibujos negros, pero es siempre bien distinta de ésta.

en dos ejemplares en la Usina de Luz Eléctrica de la ciudad de La Rioja, y otro me fué traído de Cuchi-Jacu en la Sierra por mi ayudante el joven Lucio Aranda. Siendo algo diferente de la ♀ de la cual conservamos muy buen dibujo hecho sobre el original que pertenecía a mi tío Sr. A. Carreras, que la cedió a un distinguido colector de E. Unidos de N. A., completamos aquí con la del ♂, la descripción de la especie.

El ♂ de *Protoparce carrerasi* es algo más pequeño que la ♀; no alcanza a 7 cms. de expansión *alar*; ésta en muy poco lo supera. En la superficie anterior de las alas el ♂ es mucho más claro, el color rosado de aurora llega a ser casi blanquecino; el dibujo general de las alas es perfectamente correspondiente al de la ♀ pero mucho menos intenso, especialmente en las alas inferiores en que la coloración decididamente negra de la ♀, palidece completamente en el ♂ hasta casi desaparecer o ser apenas vestigial; el abdomen está formado de 6 anillos negros muy resaltantes alternados de anillos rosado-claro muy bien definidos, mientras que en la ♀ tienden a fundirse y resultar casi una masa negra; en el ♂ las antenas son más gruesas y distintamente anilladas, muy oscuras del lado posterior. En la superficie inferior el ♂ difiere considerablemente de la ♀: el cuerpo, en el ♂ es mucho más claro, las patas y palpos negruzcos, y hay un punto negruzco en el centro del abdomen; las alas son también más pálidas, de un color casi uniformemente blanquecino-rosado, casi amarillento, en las cuales resaltan apenas las fajas y líneas más oscuras características del dibujo de la ♀, pero sin tener como esta bien definido el dibujo en forma de cruz de ambas alas y resultando el todo muchísimo más claro, casi uniforme. De esta interesantísima especie ignoramos como sean los estados preparatorios (larva y crisálida) aunque suponemos pueda vivir como otros *Sphingidae* en alguna solanácea o Bignoniácea de la región.

Es curiosísimo el parecido de esta especie con *Neogene reevi* Druce por su porte y aspecto y con *Protoparce Bergi* Roth. & Jord. por su coloración: parece que fuera un intermedio entre ambas

especies. Por su posición genérica es una verdadera *Protoparce* en lo cual está de acuerdo con nosotros el distinguido especialista Mr. B. Preston Clark de Bostón (E. Unidos de N. A.) quien nos compró un ♂ de esta rarísima especie por el valor de 140 \$ argentinos moneda nacional, lo cual da una idea de su escasez.

3. Nuevos datos sobre la ♀ de *Armiscodes radians* Dogn.

A) Habiéndome llamado la atención de que todos los ejemplares de esta especie que yo poseía eran ♂ ♂ y que su autor había descrito solamente ese sexo, me propuse en mis cacerías de lipídopteros encontrar la ♀, consiguiéndolo solamente después de muchos años de conocer los ♂ ♂, en un solo ejemplar ♀, algo defectuoso, pero sexualmente bien caracterizado, que me procuró el joven ayudante ya citado, de la Usina de la Luz Eléctrica. Este ejemplar ♀ es poco diferente de los ♂ ♂ y si no fuera por la estructura de las antenas y grueso del abdomen no sería casi reconocible el sexo, pero el tamaño bastante mayor y la superficie anterior de las alas del 2.º par, negro fumoso hasta la base, no claro como en los ♂ ♂, la distinguen bastante bien de ellos; sin embargo esta diferencia sería de observarse en mayor número de ejemplares a ver si es constante. La superficie inferior parece tender también en la ♀ a ser algo más oscura. Las manchas centrales negruzcas de las alas del 2.º par, también parecen ser en la ♀ más elipsoidales y en los ♂ ♂, casi circulares. Pero en general la concordancia entre los dos sexos es muy grande y los caracteres sexuales poco profundos. Como ni Dognin ni otros autores la han descrito, doy aquí estos breves datos sobre la ♀ de esta especie bastante rara en La Rioja. Los estados preparatorios, casi seguramente son desconocidos también hasta el presente, y convendrá hacer activas investigaciones para describirlos.

B) Sobre un ♂ de coloración especial de *Ormiscodes radians* Dogn. Al exponer los datos anteriores sobre la ♀ de *O. radians*, pláceme respecto a esta elegante especie, que existe un ♂ de *Or-*

miscodes radiaus Dogn. en mi colección, característico por tener todas las partes del dibujo rojizo, sumamente acentuadas, vivísimas, invadiendo este color todo el borde anterior y la base de las alas del 1er par, resultando muy diferente de los típicos. Llamo a esta singular variedad: *O. radiaus* Dogn. *forma rubra* GIAC. Lo cacé en la Usina de la luz eléctrica de La Rioja.

4. *Sobre los estados preparatorios de Cyanohypsa Stefanellú* GIAC.

Oruga: Plantas que la alimentan: Euforbiáceas del género *Jatropha*, llamadas en La Rioja vulgarmente *higueras del zorro*.

1er estadio de la oruga. En el 1er estadio (Fig. 1) miden menos de un centímetro; son de color verde gláuco exactamente como la hoja de la planta citada y tienen una raya longitudinal amarillenta no muy resaltante: la cabeza es rojiza.

2º estadio. Las orugas del 2º estadio (Fig. 2) miden de 3—4 cms., las patas espurias ocupan el 6º, 7º, 8º y 9º segmento. La cabeza es de color amarillento ocráceo. El color general es amarillo de azufre algo tendiente a crema (como ciertas variedades de amarillo de Nápoles, en pintura). La región ventral es del mismo tono, pero un poco más clara. Las aberturas estigmasales resaltan netamente como pequeños puntos negros. Por encima de la línea de éstas y en el dorso aparecen débilmente líneas longitudinales de color gris, violáceo pálido, que parecen corresponder a los vasos. Las patas verdaderas son en su extremidad semejantes en color a la cabeza. Las orugas son bastante ágiles y movedizas. Se hallan juntas en gran número sobre la misma planta. Piel completamente desnuda, lisa, sin verrugas ni pelos. Se internan debajo tierra para efectuar la metamorfosis; antes de encerrarse adquieren un color más uniformemente amarillo.

Capullo: La oruga teje un capullo ovóideo de tamaño más o menos igual al de la conocida especie *Halisdota texta* H. S. pero al formarlo debajo de la tierra vegetal que le proporcioné, queda dicho capullo tan extremadamente empolvado o embadurnado que es difícilísimo distinguirlo de un pequeño terrón: me sucedió

arrojar varios como terrones inútiles hasta que observando mejor uno, me convencí de su naturaleza y al cortarlo encontré efectivamente adentro de él a la oruga, que después de dos días que se había introducido en la tierra, aún no se había transformado en crisálida.

Crisálida: Es pequeña, como un centímetro de largo o poco más y 5 mm. de ancho más o menos; de color canela anaranjado algo claro al principio, muy acertada y de forma casi ovóidea o mejor de un tonel; las aberturas estigmas se ven netamente como puntos más oscuros sobre la línea lateral; las alas embrionales aparecen algo hialinas.

Imago: Hace la eclosión un mes después de formada la crisálida.

5. Apuntes sobre la oruga de *Crinodes nebulosa* Schous, u oruga que vive sobre el *Mistol* (*Zizyphus Mistol* Grisb.)

Es de color negro morado; con dos series de manchas de color blanco tendiente a crema en forma más o menos de lúnulas, situadas cada una lateralmente, más arriba de la línea de los estigmas; tienen además pelos cortos y ralos, dispuestos en serie longitudinal en toda la región lateral y superior del cuerpo. Patas espurias en el 6°, 7°, 8° y 9° segmento. La crisálida es recogida de forma, de color castaño obscuro usual, y con estigmas muy distintamente visibles.

La eclosión a imago sucede después de 3 o 4 semanas.

6. Notas sobre la biología de *Protoparce Bergi* Roth. & Tord.

Oruga: Vive sobre *Stenolobium* (*Tecoma*) *stans* L. (*Bigoniaceae*), planta que se encuentra desde Catamarca (R. A.) hasta Méjico, cultivada en casi todos los países cálidos de América.

1er estadio (Fig. 1). Color general verde tierno, cuerpo entera-

(1) Debo a la gentileza de mi amigo el joven Adolfo Alvarez, el haberme procurado las orugas que él descubrió por primera vez sobre *Tatropa*, siguiendo indicaciones y estudios anteriores míos, confirmando mi hipótesis de que viviera sobre dicha planta.

mente cubierto de pequeñas verrugas puntiformes más claras, casi amarillas; de este color son también dos líneas a los lados de la cabeza, seis fajas laterales oblicuas poco visibles y el cuerno terminal que es amarillo, recto y unido a una 7a faja más visible que las otras; del mismo color dos líneas cortas paralelas que parten de la cabeza y van hasta el 3er segmento más o menos, y que solo se ven dorsalmente. Patas verdaderas, amarillentas; patas espurias en el 6°, 7°, 8° y 9° segmento de color verde claro general, lo mismo toda la superficie inferior o ventral.

2° estadio. En este estadio, estudiado sobre otra oruga, pues la primera murió, las seis rayas claras son ya grandes y visibles, de color blanco amarillento claro y bordadas de negruzco superiormente a cada faja; la 7a que llega hasta el cuerno terminal, es mucho más grande y visible, la base del cuerno ligeramente violácea, el ápice verde, las patas espurias anaranjadas, las verruguitas diseminadas en todo el cuerpo y ya descritas en la 1ª larva, son menos visibles, blanquizas y puntiformes. Empiézanse a notar las aberturas estigmales, de color naranja.

Hacia el dorso toda la oruga tiende a un color verde más gláuco que en la fase 1ª descrita.

3er estadio. (Otra oruga — Fig. 3).

En este 3er estadio la oruga es mucho más grande (como 65 mm.), las fajas blancas muy visibles en fondo verde gláuco; el cuerno violáceo, excepto la punta que es verde; las menudas verrugas del dorso poco visibles, blancas; lateralmente hay muchísimas otras bien visibles de color negruzco rojizo; patas espurias verdes como el cuerpo; estigmas no tan resaltantes, negruzco rojizas como las verrugas descritas, con el centro de la abertura claro. Las fajas blancas son 7 y con la línea de la cabeza parecen 8.

4° estadio. Más adelante del 3er estadio la oruga se pone de un color amarillento, las pequeñas verrugas ya descritas se hacen siempre menos visibles, y el lado dorsal adquiere un color rosado pálido como el cuerno, que se hace más pálido también, las fajas

blancas laterales se hacen menos visibles y aparecen como bordadas de verde en la parte superior, y toda la oruga toma un aspecto parecido a la de otras especies comunes del género, como *Protoparce pophos*, etc., cuando están ya por cambiarse en crisálida. Al llegar a esta fase, la oruga se transforma en crisálida.

7. Anotación sobre el parecido entre el lepidóptero *Melittia Arean-gehi* GDC. y el díptero *Hallophora ruficanda* WILD. (Díptera).

Es de señalar el parecido entre el lepidóptero primeramente citado y el *Asilideo* (Díptera) que le sigue a continuación. En efecto el conjunto de forma, coloración etc. de ambos insectos, muy diferentes en un análisis de gabinete, puede confundir y en realidad confunde cuando ambas especies vuelan en campo libre. Sin embargo, nótese que la mariposa *Melittia*, es infinitamente más rara que el díptero *Molophilora* sin ser éste, sin embargo, común. El modo de volar de ambos es muy diferente y el vuelo *planeado* del *Asilideo*, lo hace distinguir bien del vuelo *trémulo* de *Melittia* que recuerda el de los *Spingidae*. Además el *Asilideo* se encuentra a veces en el suelo, cosa que nunca pasa, que yo sepa, con *Melittia*. Pero ambos se encuentran en los días secos y de terrible calor del verano y en las mismas localidades. Si uno es mimético del otro y porqué, no puede asegurarlo y sería interesante hacer más observaciones al respecto, pues no veo que utilidad puede reportar a *Melittia* la semejanza bastante marcada con *Molophilora*, tanto más que la primera imita ya bastante bien y con ventajas evidentes el color de los gigantes himenópteros del género *Pepsis* y otros, que le acompañan continuamente o que mejor dicho se encuentran tan comunes en todas partes durante la época de los calores. Esta *triple semejanza* en insectos de ordenes diferentes (Lepidóptera, Díptera, Hymenóptera) sin embargo deja mucho que pensar y más aún que observar. Invito a los colegas, sobre todo los biólogos y aficionados a las formas miméticos a provechosas observaciones en la época oportuna.

Debo la determinación de *Mallophora ruficauda* Wild, a la amabilidad del Dr. Stuart M. Remington, que recibió dicho díptero y lo identificó.

8. *Sobre un ejemplar aberrante de Euryodes Duponcheli* LUCAS.

Ha sido cazado por el Sr. Lucio Aranda en las Chacras del lado S. de La Rioja un ejemplar anómalo de *Euryodes Duponcheli* LUCAS (Papilionidea). Dicho ejemplar que es ♂, presenta la particularidad de no tener sino el semicírculo interno de manchas rojas, siendo el otro vestigial, casi nulo. Las alas del 1er par son anormales: aunque bien formadas y simétricas, son proporcionalmente muchísimo más cortas que las de los ejemplares normales; en cambio las lúnulas amarillas del borde externo son mucho más grandes que en los ejemplares normales de tamaño máximo. Las colas en este individuo son bastante largas; hemos observado a propósito de esto que los ejemplares cazados en el año 1920 y 1921, tienen en general y con rara excepción las colas larguísimas aunque ignoramos a que pueda atribuirse este mayor desarrollo.

9. Algunas consideraciones sobre un lepidóptero de Córdoba (RA):

Satyrus Thione Boisd.

El hecho de haber observado y recogido en La Tablada (Córdoba) y precisamente en el chalet de mis parientes Srs. Zaldúa a quiénes debo generosa hospitalidad, más de un centenar de buenos ejemplares de esta especie, me ha sugerido la idea de compararlos con la descripción de Burmeister y emprender el estudio de sus detalles. Ante todo, este sabio, describió la especie *Thione* como *Satyrus Lefeborii* GUER. Fué Berg en su "*Fárrago Lepidopterologica* (Anal. de la Soc. Cient. Arg. T. XIII, p. 5, 1882) que hizo notar que la especie estudiada por Burmeister no era *S. Lefeborii*, sino que correspondía a *Thione* Boisd. La distribución geográfica de este último *Satyridae* es la siguiente: Banda Oriental del Uru-

guay, Entreríos, Sud de la provincia de Buenos Aires (Tandil y Azul), Patagonia, Córdoba y La Rioja.

Siguiendo la descripción de Burmeister que llamó a la especie *Lefebvrii*, pero que acabamos de exponer es en realidad *S. Thione* y observamos mis numerosos ejemplares, se puede, a lo que reveló Burmeister, añadir lo siguiente:

Que no siempre es exacto lo que él asegura acerca del círculo amarillo que rodea la mancha interna de las alas del 1er par. En efecto dice: "celle ci entourée de jaune clair au côté externe chez la femelle". Sin embargo hay ♀ ♀ en que es completamente ferruginoso y en general si se observa la especie en numerosas series, como tuve yo la suerte de hacer, se notan todos los detalles de la mancha en 8 que rodea a las dos manchas negras del ala del 1er par (superficie superior) son sumamente variables habiendo ♂ ♀ con esa mancha toda ferruginosa y otros amarilla como en las ♀ ♀ y que en estas aparece a veces una tercera mancha puntiforme negra entre las otras dos pupiladas, uniéndose a la primera como un pedúnculo, a veces separada. La 2a mancha pupilada en algunos ♀ ♂ se reduce a un punto; en fin la variabilidad es mucha, y refiriéndose al ♂ dice: "*au lieu de trois petits yeux des ailes posterieurs en Pessus, sept points jaunes sur toute l'aile un dans chaque cellule marginale*". De manera que asignaría tener 3 puntos amarillos la ♀ y siete el ♂, en el lado inferior del ala. Pero tampoco esto resulta exacto si se estudia la especie en numerosas series, pues hay ♂ ♀ con solo 3 puntos bien visibles y hay ♀ ♀ con siete encontrándose toda la variedad posible hasta hallarse ejemplares que tienen el color uniforme y no poseen visible ni un punto. Eso sucede por ejemplo en algunos ejemplares de pequeño tamaño en que casi desaparecen del todo y solo con lente pueden observarse sus vestigios. El ejemplar más interesante que poseo y que es también de Córdoba (La Tablada) es un individuo a mi modo de ver ♂ (aunque dudoso) de gran parte, del tamaño de una ♀ bien desarrollada, pero que tiende al melanismo. En efecto

el color rojizo tiende a desaparecer, el amarillo que rodea a la mancha pupilar es muy obscuro y aproximado a esta y desaparece casi por completo la mancha rojo ferruginosa de la superficie anterior de las alas del 2° par. En la superficie inferior estas alas son uniformemente nigricantes, casi del todo negras con apenas débiles vestigios de líneas y puntos, y solo con una manchita blanquecina a la mitad del borde anterior. Tengo en mi colección también ejemplares dudosos, de dibujo y aspecto de ♂ ♀ pero con abdomen grueso, y de examen sexual difícil al exterior. Pero creo solo sean ♂ ♀ algo anormales. El tamaño de esta especie es variable desde 40 hasta 52 mm. Los ejemplares a que se refiere Berg, median 38 a 44 mm. Quizá se trate de una forma más pequeña oriental. Los de Burmeister decía tener 60, lo que nos parece mucho, pero quizá se refiere a los ejemplares chilenos que serían los verdaderos Lefebrei y no nuestro *Thione*.

Tengo de *Thione* un ejemplar de La Rioja que encontré en la Sierra (Saladillo). Aunque un poco diferente individualmente de los de La Tablada, no hay duda que pertenece a la misma especie.

Los estadios preparatorios de *S. Thione* parecen ser aún ignorados: ninguno de los autores que pude consultar se refiere a ellos; no así los del verdadero *Lefeborei*. Por su costumbre de vivir siempre en medio de los pasos al estado de imago no me cabe duda de que la oruga de *Thione* debe vivir como la mayor parte de los *Satyrus* etc., sobre las Poáceas. Su vuelo es lento: procede por golpes a batidas sucesivas de alas como en muchos *Satyridae* europeos a los cuales mucho recuerda. Es muy fácil de cazar con red y con paciencia aún con las manos. Prefiere posarse en el suelo rara vez sobre hojas y ramas y en general siempre a pequeña altura. Suele asentarse en los viejos troncos de los perales cuya corteza es absolutamente igual en color y aspecto a la mariposa al punto de que es difícil verla a un paso de distancia. Le agrada también el humus y el andar en los lugares húmedos y orillas de caminos, y más que todo de libar abajo de los durazneros sobre la fruta caí-

da y pasada de madura en compañía de coleópteros del género *Trachyderes* de avispas y otros insectos. Los ♂ ♀ parecen más abundantes que las ♀ ♀ y son más ágiles. Especie generalmente solitaria, pero a veces se reúnen pequeños grupos de individuos a libar la fruta. La he observado en mayor cantidad hacia la mitad de enero y hasta febrero; antes solo se encuentran ejemplares aislados y después empieza a escasear.

Estudiando los ejemplares de mis *S. Thione* con el texto y figuras de la bien conocida obra "*Die Gross-Schmetterlinge der Erde*", hago notar que los ejemplares cordobeses se parecen muchísimo a una especie del Brasil meridional descrita como *Neomaeana tenedia* Weym, pero ignoro si ésta y *S. Thione* pudieran ser sinónimos o reunirse en una sola especie. La figura de dicha obra concuerda admirablemente en los *Thione argentinos*. No será imposible que *Tenedia* Weym, representara en el Brasil del Sud el *Thione* de nuestro país.

La especie de que nos hemos ocupado es elegante, aún no bien conocida y digna de recogerse en gran cantidad de ejemplares.

Weymer, en la última obra citada al hablar de *Lefeborei* dice encontrarse en Argentina y Uruguay pero a mi modo de ver es evidente que ese es solo una repetición del error de Burmeister que creía a *S. Thione* el *S. Lefeborei* y esta repetición de un error es debida quizá a que Weymer no poseía la citada memoria de Berg. La forma argentina no puede pues llamarse nunca *Lefeborei*, que es la chilena y bien distinta; y nuestro *Satyrus* es *Thione* u otro análogo, pero nunca *Lefeborei*. Tengo en efecto un ejemplar de Valdivia (Chile) de *Lefeborei* en mi colección y es absolutamente diferente. Lo que queda aún por estudiarse mejor es el nombre seguro que debe darse a nuestros *Thione* y ver si esta especie, cuadra bien científicamente dentro del género *Satyrus*. Esto y la biología de sus estados preparatorios serán objeto de mis ulteriores estudios, que talvez pueda efectuar *in loco*.

10. Sobre una forma de *Hesperia Baccharis* HEW., recogida en La Tablada (Córdoba — R A).

Durante mi estada en Villa Cabrera (La Tablada) Córdoba (R A) en febrero de 1921, encontré un ejemplar muy curioso de un *Hesperiadoe*, que llamó mi atención creyéndolo al principio una nueva especie próxima a *Hesperia baccharis* HEW. Transportado a La Rioja en mi colección, me dí cuenta que sólo era muy probablemente una interesante forma melanótica de ésta. Presenta con *baccharis* las diferencias siguientes, que aquí apunto: En la superficie anterior de las alas la diferencia es mínima y sólo se reduce a la franja y a las manchas de las alas del 2° par, en mi ejemplar mucho más oscuros, sobre todo la franja; en la superficie posterior de las alas el melanismo aumenta muchísimo pero sobre todo se desarrolla en las alas del 2° par que resultan ser casi uniformemente salpicadas de gris negro presentando un aspecto totalmente diverso que en *Baccharis* en que son blanquecinas o ligeramente sulfúreas con dos fajas maculares oscuras. La franja también es más oscura y lo mismo el pecho y abdomen. Pero como en mi nueva forma se adivinan bajo el color más oscuro todos los dibujos característicos de *Baccharis*, me inclino a creer que solo sea una forma aberrante o mejor melanótica de ésta y así la apunto en mi colección provisoriamente hasta que se encuentren otros ejemplares análogos que aclaren mejor si se tratase de coloración debida a clima, localidad, estación u otras causas o pruebas biológicas como descubrimiento de orugas etc. que revelaran ser una nueva especie distinta de *baccharis*, lo cual sea dicho de paso no creo probable. El ejemplar de que hablo es ♀ y de tamaño normal. Me inclino a creer que sea solo una forma melanótica y no una nueva especie, también porque en el mismo lugar caqué el año anterior individuos normalmente coloreados de *Baccharis*, pudiendo ser mi forma *melanótica* un ejemplar aberrante o estacional descendiente de aquellos.

Fig. 1 y Fig. 2
1er. estadio. 2º. estadio



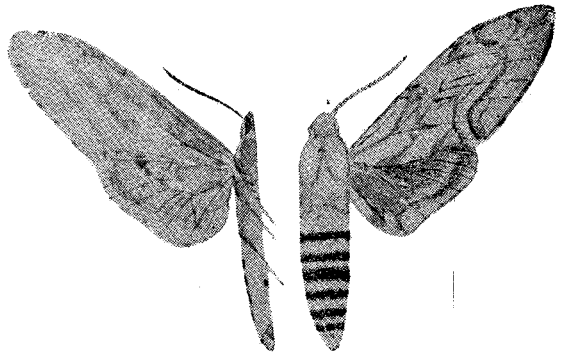
Oruga de *Cyanohipsa Stefanellii* Giac.
Vive sobre *Jatropha* sp.



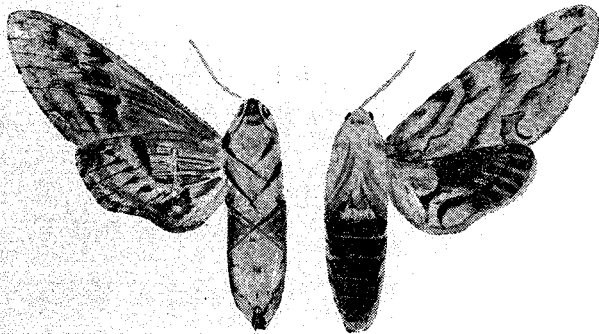
Fig 5. *Protoparce Bergi* Roth. Jord.



Pyrameis Caryoides Giac n. sp.
Habitat: La Rioja (R. A.)



♂ *Protoparce Carrerasi* Giacom n. sp.
Habitat: La Rioja (R. A.)



♀ *Protoparce Carrerasi* Giac. n. sp.

11. La oruga y crisálida del *Eudamus proteus* L.

Vive la oruga en cuestión sobre el poroto (*Phaseolus*). En el primer estadio, cuando es muy pequeña (2 mm. de largo) aparece como un gusanillo verde amarillo claro con la cabeza negra; en un estadio un poco más avanzado (6—7 mm) el color general verde domina y solo la extremidad posterior es amarillenta; la cabeza siempre obscura, casi negra. En estadio ya avanzado y próximo a hacer crisálida (18 mm.) la cabeza es negra, muy lustrosa y con dos áreas anteriores laterales de color naranja vivo. De este color pero menos intenso son dos puntos entre la cabeza y el resto del cuerpo, inferiormente. El color general verde del cuerpo es muy subido en esta fase, y salpicado uniformemente de una infinidad de puntitos amarillo canario muy pequeños; de este color pero más vivos como el amarillo de cremo, son dos líneas dorso-laterales que hacia la extremidad posterior son casi naranjadas; de este color son las patas espureas colocadas en el 6°, 7°, 8° y 9° segmento. Superficie ventral verde claro, línea mediana dorsal (que corresponde al vaso dorsal) verde intenso. En un estadio más avanzado aún, entre los puntitos amarillos naranja vivo en esta fase disminuye en intensidad.

Para encrisalidarse hace una especie de capullo parecido a los de los Bombyces y análogos. Próxima a hacerse crisálida, la oruga se pone de un color verde rosado; las líneas amarillas pálidecen; la cabeza se pone uniformemente negra; los puntos negros son más visibles, los amarillos se pierden, la línea dorsal mediana se pone estrecha y negro vivo. Todas las partes naranjadas se desvanecen completamente.

Crisálida. No tiene caracteres especiales: es de color verde o verde impuro al principio; en las alas embrionales el color es más tendiente al amarillo. Mide casi 2 cms. de largo. La parte superior o dorsal es de un color amarillento rojizo impuro. Pocos minutos después la crisálida se obscurece hasta hacerse color madera

obscura y cubierta como de una capa blanco grisácea. La eclosión a imago sucede en 16 días más o menos.

12. Otro caso de falso mimetismo: *Hyperstomia erythrocephala* F.
y *Cyanohypsa Stefanellii* GIAC.

Es éste, respectivamente, el nombre de una mosca de gran tamaño (*Diptera*) y de una mariposa (*Lepidoptera*) que se parecen extraordinariamente en su aspecto, al punto de que puestos al lado se confunden a uno o dos pasos de distancia. Ambos presentan la misma coloración negra en las alas y cuerpos (con algo de reflejas violáceos en la mariposa) y las alas de la inosca como los anteriores de la mariposa son provistas de pocas manchas claras, cuya blancura resulta en el fondo. Además ambos tienen la cabeza manchada de amarillo anaranjado, casi rojizo que le da un extremo parecido mimético. Cualquiera podría decir que una es la imitación perfecta de la otra. No obstante su parecido extraordinario, este caso de mimetismo en forma, tamaño y coloración, resulta en la práctica absolutamente falso; en primer lugar: el modo de volar de ambos animales es completamente diferente: la mosca *Hyperstomia* vuela como la mayor parte de los dípteros de un vuelo planeado, horizontal, característico: la mariposa *Cyanohypsa* vuela de una manera completamente diferente: tiene un vuelo rápido, dando golpes sucesivos, verticales en el aire como los demás heteróceros de diversos grupos análogos: *Amatidae* y varios *Bombycoideos* en general y suele elevarse a veces muy arriba, lo cual nunca hace la mosca: añádase que no suelen aparecer en los mismos lugares o solo por excepción, siendo *Hyperstomia* un insecto muy común en todas partes, hasta en los patios jardines etc., mientras que *Cyanohypsa* se encuentra esporádicamente, o solo alguna vez agrupado en bastante cantidad, en parajes donde hay a poca distancia la planta del género *Tatropa* de la fam. *Euphorbiaceae*, llamada vulgarmente “*higuera del zorro*”, de cuya hoja se alimenta la oruga, o alguna vez ha sido encontrada casualmente en gran

— 319 —

cantidad a la luz eléctrica. Tienen, pues, estos dos insectos costumbres y áreas biológicas completamente diferentes y nunca están en contacto el uno con el otro; su parecido grandísimo no tiene, a nuestro modo de ver ningún significado que responda a una ley mimética: es puro fruto de la casualidad y constituye una vez más un caso de lo que en otro trabajo hemos llamado mimetismo falso o espurio.

EUGENIO GIACOMELLI
Doctor en Ciencias Naturales
Santiago de Chile
