



Dossier  
Arqueología del Litoral

## Arqueología del Litoral. Introducción

*Mariano Bonomo\* y María Carolina Barboza\*\**

\*CONICET-División Arqueología del Museo de La Plata, Facultad de Ciencias Naturales y Museo, Universidad Nacional de La Plata, Argentina. [mbonomo@fcnym.unlp.edu.ar](mailto:mbonomo@fcnym.unlp.edu.ar); \*\*CONICET, Centro de Estudios Interdisciplinarios en Antropología, Facultad de Humanidades y Artes, Universidad Nacional de Rosario. [mcarboza@yahoo.com](mailto:mcarboza@yahoo.com)

---

El dossier Arqueología del Litoral reúne una selección de las comunicaciones presentadas en la Mesa de Arqueología del Nordeste Argentino (NEA) del XVIII Congreso Nacional de Arqueología Argentina (CNAA), organizado por la Universidad Nacional de La Rioja en abril de 2013. Esta mesa incluyó veinticuatro trabajos originales de especialistas de distintas instituciones de Argentina, Uruguay y Brasil. Fue a partir de la importante cantidad de trabajos recibidos para la mesa -el mayor número de los últimos 20 años-, de la calidad de las exposiciones y las discusiones que generaron es que se decidió publicar el presente dossier. El mismo constituye un esfuerzo colectivo de los autores que respondieron a la invitación, los evaluadores que contribuyeron a mejorar cada trabajo y el equipo editorial de la Revista del Museo de Antropología de la FFyH, Universidad Nacional de Córdoba; a todos ellos nuestro agradecimiento.

La publicación de este dossier es una prueba más del importante crecimiento que ha experimentado la arqueología de la región en menos de una década. Hoy en día hay un mayor número de becarios e investigadores pertenecientes a equipos de diferentes universidades, museos y centros de investigación que están estudiando el pasado indígena y colonial en distintos sectores de las provincias de Entre Ríos, Corrientes, Santa Fe, Misiones, Chaco, Formosa y Santiago del Estero. Este incremento se hace más visible cuando se analiza la trayectoria de la mesa de comunicaciones del NEA en los últimos ocho CNAA, desde el encuentro de San Rafael en 1994 hasta el de La Rioja en 2013. En la figura 1 se compara la cantidad de trabajos recibidos en la mesa del NEA con los de las otras cuatro mesas regionales (Centro Oeste y Sierras Centrales se toma como una única mesa, dado que en varios congresos ha funcionado así). En los últimos 20 años la mesa del NEA solo ha recibido 105 ponencias, esto es menos del 10% del total de los trabajos presentados en las mesas regionales. En la figura 1 se observa que a excepción del último congreso nacional, el NEA siempre tuvo la menor cantidad de presentaciones. Al contrario de lo que viene sucediendo con las mesas más concurridas (NOA, Patagonia y Pampa), la mesa del NEA ha aumentado el número de presentaciones en los dos últimos CNAA, llegando en el 2013 a equipararse, e incluso superar, a regiones que tradicionalmente han dominado los congresos nacionales. A esto hay que agregarle que desde el 2005 se vienen llevando a cabo reuniones específicas sobre la región con los Encuentros de Discusión Arqueológica del Nordeste Argentino (EDAN), que en el 2015 celebrará su sexta edición en la ciudad de Gualeguaychú.

Este aumento de las investigaciones redundará en un aumento de la evidencia arqueológica: nuevos sitios detectados y excavados, más dataciones radiocarbónicas disponibles y más materiales arqueológicos estudiados. Pero además, este aumento de los datos empíricos viene acompañado de la incorporación de enfoques novedosos para la región (arqueología del paisaje, ecología histórica, historia indígena de larga duración, arqueología pública) y de la aplicación de técnicas que antes no se habían aplicado de modo sistemático (excavación en *open area*, petrografía cerámica, estudios arqueobotánicos, geoarqueológicos, de isótopos estables y ácidos grasos). Algunos de los artículos del dossier constituyen verdaderos aportes metodológicos que reflejan ciertos cambios en nuestra manera de abordar el registro arqueológico de la región. En este sentido, el trabajo de Violeta Di Prado y Canela Castro sobre la alfarería del sitio Los Tres Cerros 1 (Entre Ríos; figura 2) muestra la utilidad de los remontajes para reconstruir la historia de vida de las vasijas y sus fragmentos, los materiales más abundantes de la arqueología del litoral. Con ello buscan identificar las prácticas humanas que se esconden detrás de los tiestos y los agentes naturales que actuaron en la configuración del depósito. En esta misma línea, con el propósito de ampliar nuestros conocimientos sobre el uso prehispánico de las plantas en el NEA, Mariano Bonomo y Luis Capeletti realizan un análisis experimental y desde distintos ángulos

---

Recibido 02-09-2014. Aceptado 03-09-2014

Revista del Museo de Antropología 7 (2): 215-218, 2014 / ISSN 1852-060X (impreso) / ISSN 1852-4826 (electrónico)

<http://revistas.unc.edu.ar/index.php/antropologia/index>

Facultad de Filosofía y Humanidades – Universidad Nacional de Córdoba - Argentina

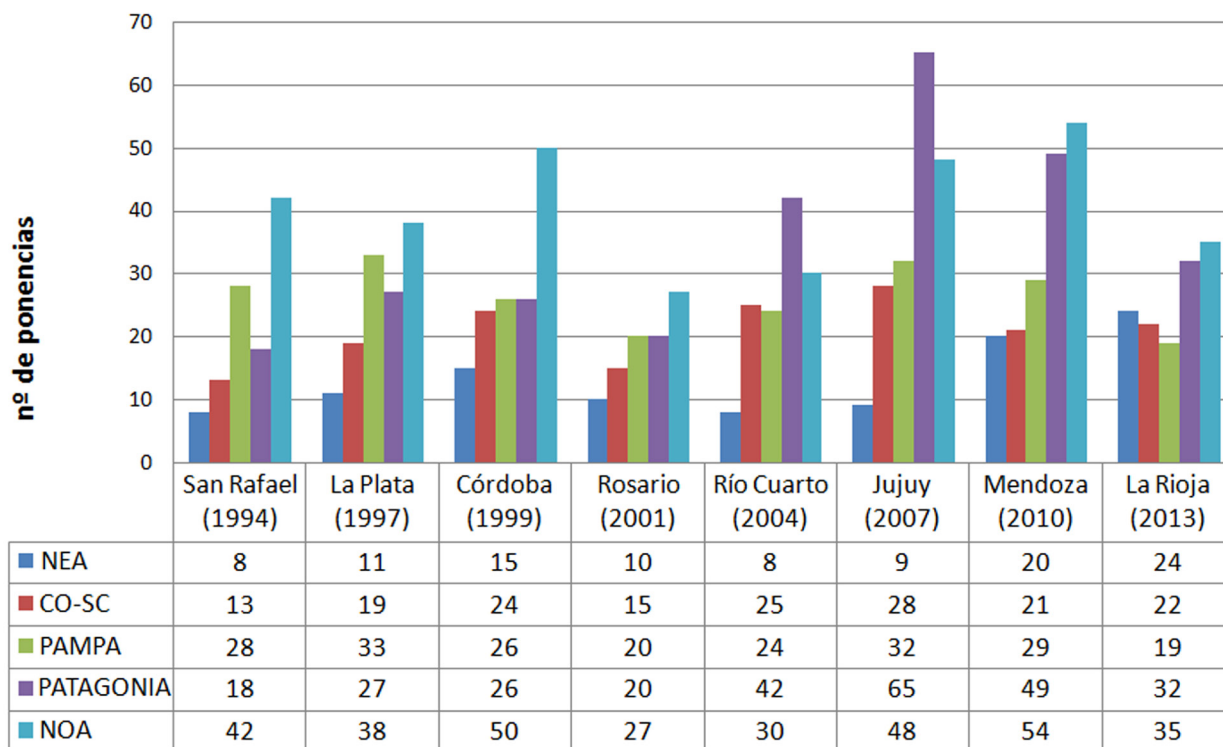


Figura 1: Desarrollo de las mesas regionales del CNAA en los últimos 20 años.

Figure 1: Development of CNAA regional sessions over the past 20 years.

que nos va a permitir incrementar la información taxonómica y económica que podemos obtener de los restos arqueobotánicos de las palmeras pindó y yatay.

Asimismo, el dossier contiene nuevas investigaciones en sectores clásicos para la arqueología del NEA, donde nunca antes se habían desarrollado trabajos sistemáticos ni proyectos a largo plazo. Los artículos de Carolina Piccoli y colaboradores y de Carolina Barboza sobre los sitios Los Bananos, El Ombú y Paso del Tala muestran como este grupo ha reactivado con éxito las investigaciones en Goya (Corrientes), una de las áreas del NEA que estaba vacante a pesar de que fue estudiada tempranamente en el siglo XIX. Ambos trabajos constituyen aportes originales sobre los distintos tipos de materiales arqueológicos abandonados en este sector de la llanura aluvial del Paraná Medio, ampliando así la información a nivel regional sobre la tecnología, la subsistencia y otros aspectos de la organización social en el pasado indígena.

En los últimos años se destaca también la revisión de viejos problemas, tales como los primeros contactos entre la sociedad indígena y la europea, las misiones jesuíticas, la génesis antrópica de los cerritos o la dispersión de los cultivos y de poblaciones de origen amazónico, a la luz de nuevos esquemas interpretativos. Uno de los temas en los que más se ha avanzado es en el de los cultivos de plantas domesticadas. Los estudios de micro y macrorrestos botánicos nos han brindado evidencias directas de que las poblaciones prehispánicas de la llanura aluvial y delta del Paraná, no solo vivían de la caza, la pesca y la recolección sino que también tenían maíz, zapallos y porotos, incluso antes de la llegada de los guaraníes al área. Esto ha cambiado nuestra forma de entender el pasado prehispánico, lo que a su vez condujo a quitar el título de “Arqueología de cazadores recolectores en la cuenca del Plata” que tenían los primeros EDAN. Por su parte, la expansión guaraní es otro de los temas que continua creciendo en la agenda regional. La ocupación guaraní en el curso inferior del río Uruguay en general ha sido abordada a través de fuentes escritas, de hallazgos de piezas aisladas o de excavaciones poco metódicas, siendo esquiva la referencia a sitios arqueológicos específicos. El objetivo del artículo de Juan Castro y Rodrigo Angrizani es reestudiar la colección del sitio arqueológico Ensenada del Bellaco, ubicado en la desembocadura del río Gualeguaychú (Entre Ríos), contribuyendo con ello a la discusión sobre la expansión meridional de los guaraníes por la cuenca del Plata.

La arquitectura en tierra también ha cobrado un fuerte impulso sobre todo a partir de las investigaciones desarrolladas en Uruguay y el sur de Brasil, los dos países limítrofes que a menudo participan en la mesa del NEA. Con relación a

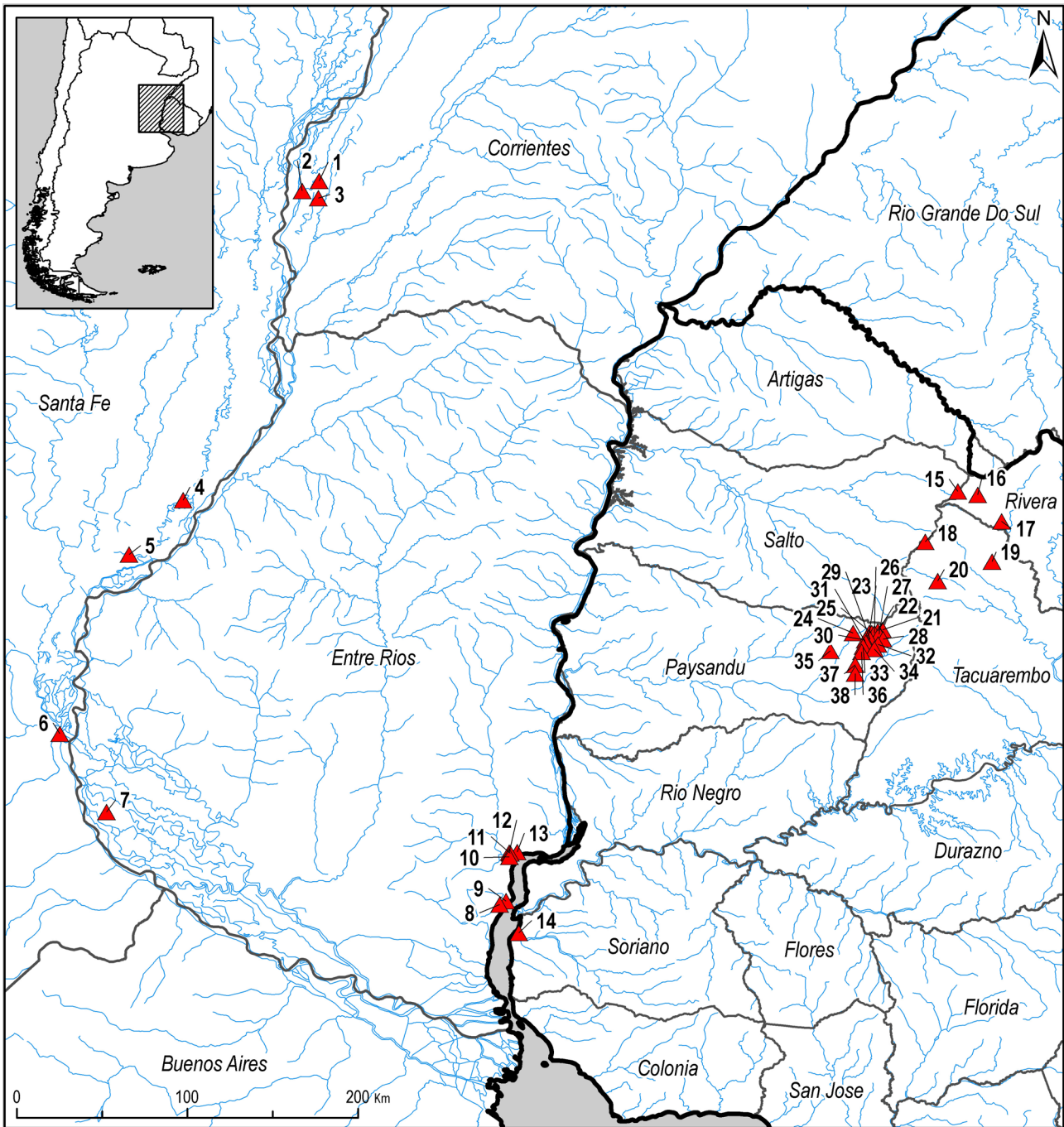


Figura 2: Ubicación geográfica de los principales sitios arqueológicos mencionados en el Dossier.

Figure 2. Location of the sites cited in this Dossier.

Referencias / References: 1. Los Bananos; 2. Paso del Tala; 3. El Ombú; 4. Santa Fe La Vieja; 5. Arroyo Leyes; 6. Fuerte Sancti Spiritus; 7. Los Tres Cerros 1; 8. Cerro de Los Pampas; 9. Sambaquí de Puerto Landa; 10. Ensenada del Bellaco; 11. La Correntina; 12. Cerro de Boari 3; 13. Ñandubaysal; 14. Río San Salvador; 15. Cerro Lunarejo; 16. Cerro Minuano; 17. Cerro del Maestro; 18. Cerro Travieso; 19. Sierra de la Sepultura; 20. Cerro Charrúa; 21. Da Rosa (A, B y C); 22. Alvez (A y B); 23. Cañada del Sauce (A, B, C y D); 24. Cerro Cementerio; 25. Rios; 26. Lussich (A y B); 27. Monte; 28. Ñandubay (A, B, C, D, F, G, H y I); 29. Lemos (A y B); 30. Cañada de los Caponcitos (A y B); 31. Laguna de Capón (A y B); 32. Pacheco (A, B y C); 33. Entrevero (A y B); 34. Caldas (A, B y C); 35. Cerro Itacabó; 36. Paso Cuello (A y B); 37. Laguna Jacinta (A, B y C) y 38. Picada del Ballo (A y B)

los cerritos uruguayos, el dossier cuenta con el completo artículo de Camila Gianotti que ilustra cómo a partir del uso de SIG podemos empezar a ver en movimiento a los constructores de cerritos por los paisajes del Plata. Asimismo, el trabajo de Moira Sotelo da cuenta de otro tipo de construcciones características de las sierras del centro-norte de Uruguay, como son las estructuras de piedras denominadas vichaderos y, al igual que en la prehistoria europea, *cairnes*. Este trabajo y otros del dossier recurren constantemente a la información etnohistórica. Sin dudas, su utilización revela

una postura disciplinar: la arqueología, en particular, y la antropología, en general, no pueden ser indiferentes a los procesos históricos, ni a las expresiones conscientes de los fenómenos sociales que estos involucran (Levi-Strauss 1997). Esto se plasma especialmente en el atrapante estudio del diario del explorador portugués Pero Lopes de Souza sobre su expedición en el Río de la Plata y el delta del Paraná en 1531, presentado por Gustavo Politis desde una necesaria perspectiva histórica y arqueológica.

La arqueología histórica es una rama de la disciplina que generalmente está representada en la mesa del NEA. El dossier cuenta con aportes significativos para el estudio de los primeros asentamientos españoles en Sudamérica. El interesante trabajo de José López Mazz y colaboradores presenta los resultados alcanzados en el marco de la arqueología pública sobre el sitio arqueológico Río San Salvador (Soriano, Uruguay), asentamiento europeo ocupado tempranamente en el siglo XVI. Para este mismo período, Gabriel Cocco y colaboradores no solo discuten la trayectoria de las investigaciones en el fuerte Sancti Spiritus (1527-1529) y en Santa Fe la Vieja (1573-1660), sino que también reflexionan acerca de las estrategias metodológicas a emplear en los sitios históricos del litoral. El artículo de Cristina Pasquali y colaboradores, se propone integrar las dos metodologías de campo aplicadas en Sancti Spiritus: primero la excavación de pequeñas superficies con niveles artificiales y luego excavaciones en extensión siguiendo las unidades estratigráficas (*open area*). El trabajo de Ceruti, a partir de la revisión de distintas colecciones, busca contextualizar temporalmente un conjunto de materiales procedentes del sitio Los Zapallos, ubicado en una de las áreas más debatidas del NEA: el arroyo Leyes (Santa Fe).

En suma, este dossier reúne artículos sobre temas diversos que representan un nuevo paso para comprender mejor la arqueología de un área que históricamente ha estado relegada en el ámbito nacional, pero que siempre contó con el valioso aporte de colegas uruguayos y brasileños. El crecimiento de las investigaciones en los últimos tiempos es sin duda promisorio y refleja la necesidad de seguir profundizando las investigaciones a largo plazo y con ello continuar desafiando nuestros conocimientos sobre el pasado indígena y colonial de esta porción meridional de las tierras bajas de América del Sur.

### **Bibliografía**

Levi-Strauss, C. 1997. Historia y Etnología. *Antropología estructural*: 49-72. Ediciones Altaya, Barcelona.