

EPIO: ANALISIS DE SU REALIDAD

ESTEFANIA NARES
FCE – UNICEN

nares@econ.unicen.edu.ar

Nuevamente tengo la oportunidad de escribir una editorial para la Revista de la EPIO. Continuando el artículo desplegado en la edición 37, en esta oportunidad les presentaré un análisis de la realidad que vive la Escuela, respecto a la vigencia de sus socios a lo largo del tiempo.

1. Los datos

En primera instancia se realizó la recolección de los datos necesarios y de interés a analizar. Así, se armó una base con la totalidad de los socios de la Escuela desde el año 2000 hasta la actualidad, realizando un exhaustivo seguimiento de la continuidad de cada uno de ellos como socio a lo largo del período 2000-2015.

La base de datos quedó conformada por un total de 195 socios, de los cuales se realiza un análisis simple pero que aporta información para la toma de futuras decisiones.

2. Análisis de los resultados

A partir de un análisis de los datos disponibles se obtienen los resultados que se presentan seguidamente.

En el GRÁFICO 1 se aprecia la evolución de la cantidad de socios nuevos generados a lo largo de los últimos dieciséis años.

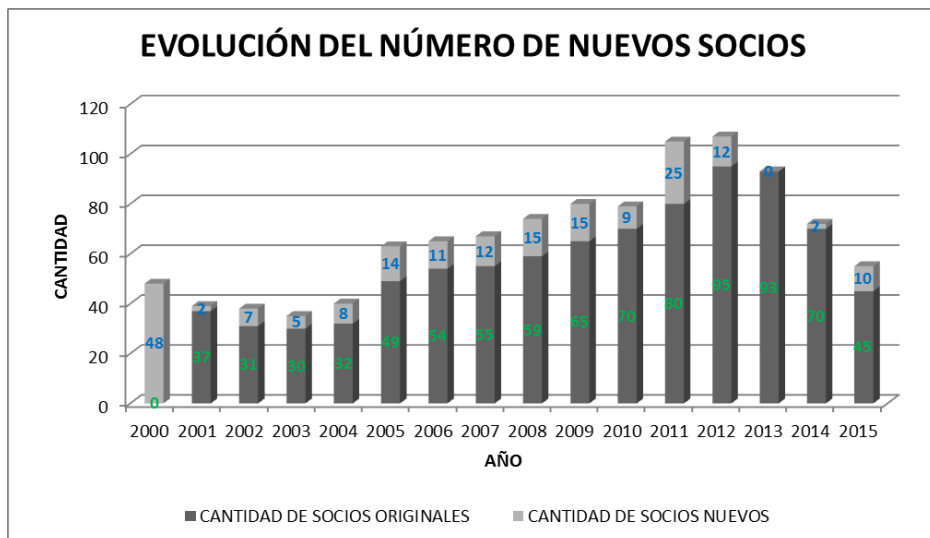


GRÁFICO 1 – EVOLUCIÓN DEL NÚMERO DE NUEVOS SOCIOS

Puede apreciarse la composición de los socios año a año, visualizando la cantidad de nuevos participantes. La tendencia que se aprecia es creciente respecto del número total de socios en el período 2003-2013, invirtiéndose para los años 2014 y 2015.

La cantidad de nuevos socios ha sido bastante estable, salvo en los últimos tres años, período en que la cantidad de nuevos participantes ha sido escasa.

Otro aspecto importante a considerar es la permanencia de los participantes como socios de la Escuela. En el GRÁFICO 2 se puede ver el porcentaje de socios activos en relación a la cantidad de años de permanencia. Es notable apreciar que a medida que se incrementa el número de años de permanencia, el porcentaje de socios va disminuyendo, haciéndose más estable este valor entre los nueve y dieciséis años.

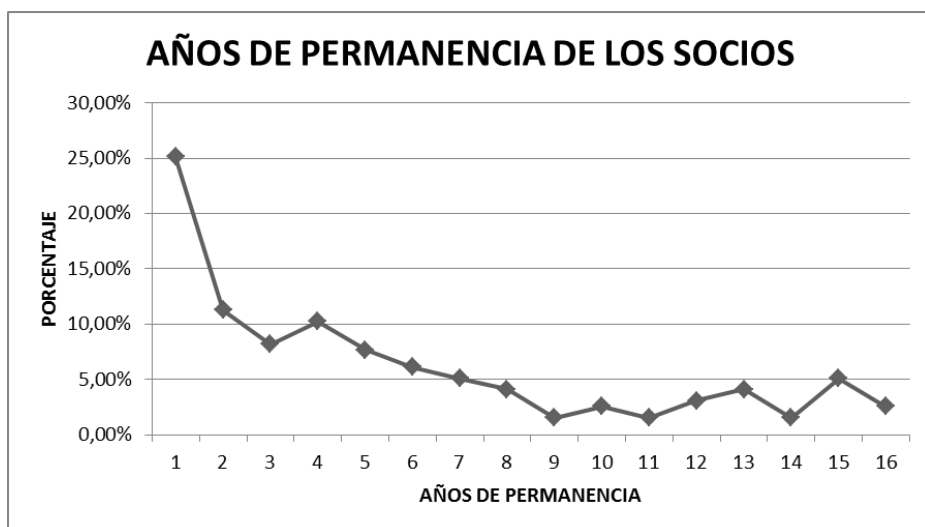


GRÁFICO 2 – AÑOS DE PERMANENCIA DE LOS SOCIOS

Es importante indicar que el promedio de años que un miembro estuvo asociado es de 5,5 años. En relación con ello, surge el concepto de reincorporación de un socio quien, habiendo estado activo durante cierto/s período/s, puede ingresar nuevamente a la institución y gozar de los beneficios que antes se le brindaban.

En el GRÁFICO 3 se aprecia que más del 23% de la totalidad del padrón analizado ha gozado del beneficio en cuestión al menos una vez en algún año del período objeto de estudio. Este valor indica que existen altibajos en la nómina de socios y que por alguna razón la estabilidad del socio como tal se ve interrumpida en una amplia cantidad de casos.

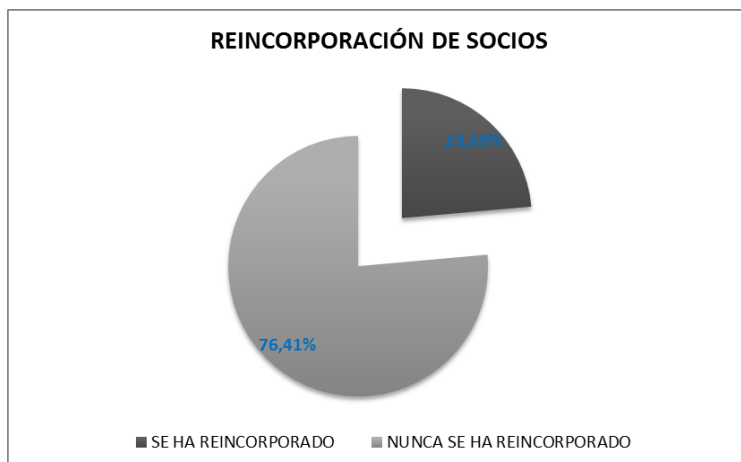


GRÁFICO 3 – REINCORPORACIÓN DE SOCIOS

Finalmente, en el GRÁFICO 4 se analiza la composición total de los socios al año 2015, verificando que tan sólo el 28% del padrón de los últimos dieciséis años es considerado socio activo al 2016, mientras que existe un porcentaje igual de socios que estuvieron activos hasta 2015 y 2014.

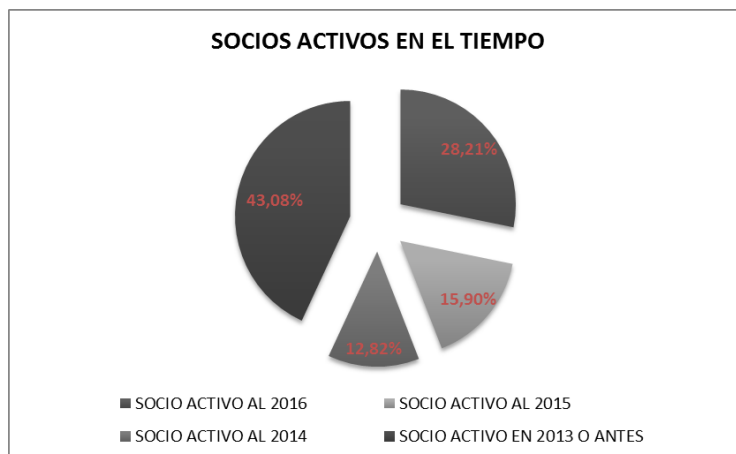


GRÁFICO 4 – SOCIOS ACTIVOS EN EL TIEMPO

Así, más del 56% de la nómina de socios analizada estuvo activa entre 2014 y 2016.

Por otro lado, los socios activos de forma ininterrumpida de los últimos seis años son 25, de los cuales 12 conforman la actual comisión directiva de la EPIO y tienen, en promedio, más de 13 años de antigüedad como asociados a la institución.

3. Conclusiones y recomendaciones

De la totalidad de los datos analizados surge información de suma utilidad para enriquecer la toma de decisiones y fomentar acciones tendientes a la mayor consolidación de la institución a lo largo del tiempo.

Es sumamente alentador contar con un 56% de socios activos, de la totalidad del padrón analizado, entre 2014 y 2016. Ello conlleva a pensar que es posible trabajar en pos de "recuperar" aquellos socios que hoy están inactivos pero que en 2014 y/o 2015 fueron participantes activos. Se podría pensar una amplia gama de acciones tendientes a lograr que estos socios vuelvan a involucrarse activamente en la Escuela, más allá del factor económico prevaleciente.

Asimismo, es importante analizar y emprender acciones concretas en pos de acotar el número de reincorporaciones, ya que tienden a ser una herramienta que no enriquece a ninguna de las dos partes involucradas.

Estimular el acercamiento e interés de nuevos integrantes, de jóvenes que trabajen e investiguen en temas de Investigación Operativa, estudiantes que comiencen a dar sus primeros pasos en el tema y se sientan a gusto entre nuestros docentes son fuertes imágenes en las que desde hoy debemos comenzar a concentrarnos. La Escuela de Perfeccionamiento en Investigación Operativa debe trascender más allá de sus actuales miembros y eso se logra centrando la energía en quienes hoy vemos como la generación futura.

Tengo la ferviente esperanza que a partir de la próxima reunión de la Comisión Directiva de la EPIO se ponga en consideración estas cuestiones para alentar acciones tendientes a trabajar en el tema.

Tan sólo me queda por agradecer nuevamente, a la Comisión Directiva de la institución por brindarme este espacio tan importante en vuestra Revista y confiar en mí para acercarles la visión de un joven integrante de la Escuela de Perfeccionamiento en Investigación Operativa. Aguardo la próxima edición de la Revista para acercarles la visión de la Comisión Directiva al respecto de este tema y analizar posibles acciones tendientes a incrementar la participación activa de todos.