



Universidad
Nacional
de Córdoba



Secretaría
de Extensión
Universitaria



Sistematización georreferenciada de Proyectos de Extensión: Becas y Subsidios de la Secretaría de Extensión Universitaria (UNC) 2010-2011-2012

María Clara IRIBARNE; Miguel Ángel GENTI; y Joaquín Luis NAVARRO
Secretaría de Extensión Universitaria, Universidad Nacional de Córdoba (Argentina)

Resumen

Este trabajo consiste en una sistematización de los Proyectos de Becas y de Subsidios de Extensión que se han generado a partir de las convocatorias institucionales de la Secretaría de Extensión Universitaria, en toda la Universidad Nacional de Córdoba. El proceso descriptivo-analítico desarrollado comprende: 46 Proyectos de Becas y 19 Subsidios de Extensión del año 2010; 44 Proyectos de Becas y 16 Subsidios de Extensión de 2011; 47 Proyectos de Becas, 13 Subsidios y 12 Proyectos de Becas para Innovación Tecnológica Socio-Productiva (BITS) iniciados en 2012.

Estos Proyectos desarrollados por becarios y equipos de trabajo, bajo supervisión de sus respectivos Directores y Co-directores, abordan una importante diversidad de problemáticas en diferentes espacios territoriales en Córdoba capital, interior provincial y otras provincias. El Objetivo del presente trabajo es referenciar y ubicar en el espacio geográfico, los lugares y zonas de influencia en que se desarrollan estas prácticas extensionistas. Asimismo, permite destacar características interdisciplinarias (por la diversidad de actores universitarios), trayectos formativos (participación de estudiantes y egresados), orientaciones profesionales, relaciones y articulaciones entre proyectos de investigación, extensión y equipos docentes. Finalmente, procura describir en una primera reflexión, ciertas continuidades que se observan en los temas (problemática-demanda) que abordan los proyectos, sus actores intervinientes, organizaciones sociales, instituciones públicas y los equipos de trabajo integrados –en muchos casos- por miembros de las organizaciones e instituciones involucradas en las acciones.

Palabras claves: Proyectos; Sistematización; Prácticas; Conocimientos; Actores

Abstract

This work consists of a systematization of fellowships and grants to extension projects generated by institutional calls from the Secretary of University Extension. The descriptive/analytical process comprises 46 university extension projects for fellowships and 19 grants of the 2010 period, and 44 projects for fellowships plus 16 grants started in 2011. These proposals, developed by fellows and working teams, address a considerable diversity of problems in different territorial spaces in Córdoba City, the provincial interior and other provinces. The work indexes and spatially locates, places and areas of influence in which these extension practices are developed. Moreover, it allows to emphasize interdisciplinary characteristics (due to the diversity of college actors), training routes (participation of students and graduates), professional orientations, relationships and linkages between research, extension and teaching equipments. Finally, it tries to describe, in a first approach, certain continuities seen in topics (problem-demand) covered by the projects, their actors, social organizations, public institutions and the working teams integrated - in many cases –by members of organizations and institutions involved in the actions.

Keywords: projects; Systematization; Practices; Knowledge; Actors

Introducción

Durante las jornadas de junio de 1918, desde Córdoba y hacia el mundo, se señaló la importancia decisiva de pensar la relación entre sociedad y universidad. Heredera de dicha tradición reformista y del legado del movimiento surgido en nuestra universidad, la gestión de la Secretaría de Extensión Universitaria iniciada en el 2007 se planteó como desafío la jerarquización de las actividades e intervenciones extensionistas, buscando equiparar su desarrollo al de las otras actividades específicas del quehacer universitario: docencia e investigación.

Para la consecución de este objetivo se consideró estratégico, entre otras iniciativas, el impulso de Programas que promovieran el desarrollo de proyectos de Extensión Universitaria. La característica en común de estos Programas ha sido su total financiamiento con presupuesto de la propia Universidad, regidos por Reglamentos aprobados por el Honorable Consejo Superior, contemplando la participación del Consejo Asesor de Extensión – integrado por todos los Secretarios de Extensión de las distintas Unidades Académicas- en todas las instancias del proceso de convocatoria, y la participación de evaluadores internos y externos con probada trayectoria extensionista.

A partir del 2007, se procedió a sistematizar las experiencias llevadas adelante, como una forma de coadyuvar a la acumulación de conocimiento de las intervenciones, temáticas y prácticas, buscando profundizar en la reflexión de la tarea extensionista. El presente artículo consiste en una actualización de datos y relectura respectiva de todos los resultados existentes a la fecha, incluyendo parte de los expuestos en el Panel de apertura del V Foro de Extensión Universitaria (Iribarne *et al.* 2011).

Sistematización y georreferenciación: antecedentes

En el año 2008 se desarrolló un primer proyecto, con financiamiento de la Secretaría de Políticas Universitarias, que propuso “organizar y sistematizar toda la producción derivada del Programa de Becas a Proyectos de extensión, generada en los últimos 15 años. Los objetivos específicos perseguidos fueron:

- Sistematizar la información disponible del Programa Becas a lo largo de su historia, mediante un trabajo de recuperación de datos de las experiencias financiadas o avaladas académicamente por el mencionado Programa, para su posterior selección, organización y clasificación.
- Promover la circulación de la información en diferentes soportes, mediante el diseño de un sistema de consulta directa y electrónica, con diferentes niveles de profundidad (desde listados y fichas técnicas, hasta los legajos completos), que permitiese aumentar su visibilidad y

disponibilidad, a los efectos de darle utilidad para cubrir distintas necesidades y objetivos institucionales y sociales.

Este proceso ha hecho posible que hoy se cuente con una base de datos de consulta actualizada y permanente sobre los Proyectos de Extensión financiados a lo largo de la historia de Programa de Becas¹. También se logró producir una publicación en la cual se sintetizaron las principales actividades desarrolladas por los Programas de la Secretaría de Extensión Universitaria, a lo largo de 2007, 2008 y 2009. Estas fueron organizadas en tres grandes ejes (Sensibilización y comunicación, Capacitación, formación y asesoramiento; y Análisis y propuestas de políticas públicas), entendiéndolas como una estrategia para articular actividades e iniciativas concretas en distintos campos de interés e importancia social: derechos humanos, políticas sociales, prácticas solidarias, formación política, entre otras.

Partiendo de esta experiencia, se planteó la importancia de profundizar en la sistematización de los Proyectos de Becas y Subsidios de Extensión, que se estaban desarrollando en la Secretaría de Extensión Universitaria. El proceso se circunscribió, en una primera etapa, a la descripción de los 46 Proyectos de Becas y 19 Subsidios de Extensión llevados a cabo durante el periodo 2010, y los 44 Proyectos y 16 Subsidios de 2011. Durante el año 2012 se continuó avanzando en el proceso analítico descriptivo, abarcando los 47 Proyectos de Becas, 13 Subsidios y 12 Proyectos de Becas BITS (nueva convocatoria institucional para Innovación Tecnológica Socio-Productiva iniciada en ese mismo año). Estos Proyectos desarrollados por becarios y equipos de trabajo, bajo supervisión de sus respectivos Directores y Co-directores, abordan una importante diversidad de problemáticas en diferentes espacios territoriales en Córdoba capital, interior provincial y otras provincias.

Es pertinente explicitar que existe una gran cantidad de acciones extensionistas, de las que carecemos de datos, que se están llevando adelante por docentes, egresados y estudiantes, con distintas modalidades y vínculos

¹Sitio Web: www.unc.edu.ar/extension-unc/sistematizacion-proyectos-extensionistas

institucionales en las distintas unidades académicas de nuestra universidad. Esta situación configura un desafío hacia adelante, en el cual se deberá pensar en estrategias que promuevan la sistematización y comunicación de estas experiencias.

Esta iniciativa es un punto de partida, a modo de una primera aproximación, permeable a ampliarse y a seguir construyéndose con nuevos aportes e ideas. En este trabajo se presentan algunas miradas sobre tres convocatorias (Proyectos de Becas de Extensión, Subsidios de Extensión, y BITS) realizadas por la Secretaría de Extensión Universitaria desde 2009 a 2012.²

Las acciones extensionistas en los territorios

Definimos el territorio como un área espacial física y simbólica, en donde tienen lugar interacciones sociales entre los grupos que lo constituyen, con otros y con el ambiente. Desde esta perspectiva, el territorio es básicamente una construcción cultural fundante de identidad que transcurre en un lugar, o en un no-lugar (Augé 1998), en el que habita una demarcación de lo otro y del afuera. Es una categoría que necesariamente interpela las prácticas extensionistas, rebasando el paradigma de la unidisciplinariedad, dando lugar a miradas complejas, multiactorales, entramadas dinámicamente por lógicas, saberes y prácticas diversas.

Desde esta perspectiva, interesa referenciar y ubicar en el espacio geográfico los lugares y zonas de influencia en las cuales se desarrollan estas prácticas extensionistas. Aquí se ha prestado atención a la distribución territorial de las acciones, señalando zonas y lugares en el mapa, a fin de pensar el alcance de las intervenciones.

² Fuente Documental: Archivos de proyectos presentados a convocatorias en los programas institucionales en la Secretaría de Extensión Universitaria de la Universidad Nacional de Córdoba, en los periodos 2010, 2011 y 2012: Becas a Proyectos de Extensión, Subsidios a Proyectos de Extensión, y Becas para Innovación Tecnológica Socio-Productiva.

En este sentido, se abren interrogantes sobre las relaciones que se establecen entre los actores comunitarios y universitarios presentes en los espacios territoriales próximos al lugar/es en donde se llevan adelante las acciones de los distintos proyectos.

Tabla 1. Total de Proyectos de cada Programa por período, en Córdoba capital, en el interior, y en otras provincias.

PERIODO	PROGRAMA	TERRITORIOS			Total
		Capital	Interior	Otras Provincias	
2012	Becas	37	12	0	49
	Subsidios	7	7	0	14
	Becas Bits	9	5	1	15
2011	Becas	29	14	2	45
	Subsidios	14	5	0	19
2010	Becas	24	21	1	46
	Subsidios	11	7	1	19
	Total	131	71	5	207

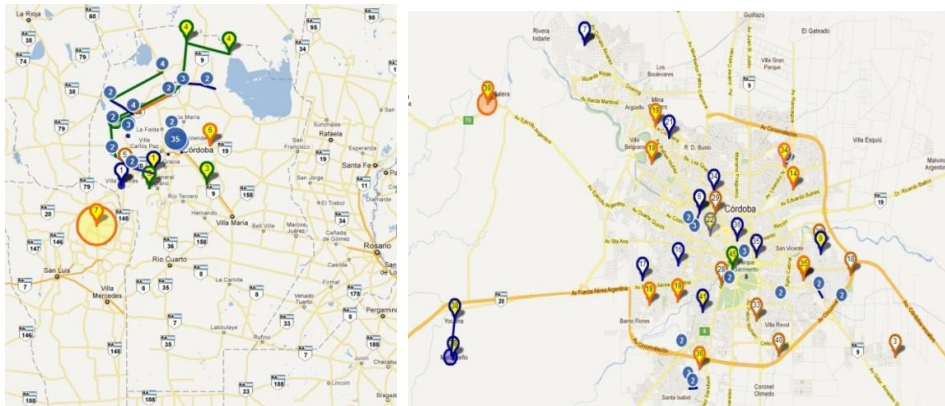
Es pertinente señalar que los totales en cada periodo no se corresponden directamente con la cantidad de proyectos aprobados en cada convocatoria, dado que algunas de las propuestas intervienen en más de un territorio (un mismo proyecto puede realizar acciones en distintas zonas de la capital, en capital e interior, o en capital y otras provincias). Se desarrolló un mapa virtual interactivo³ mostrando la localización de los lugares en donde se realizan las intervenciones, de acuerdo a la información presente en los proyectos (Fig. 1).

En este sentido, es sugerente el aporte de las nuevas tecnologías de comunicación y visualización de datos, que permiten interactuar, con diferentes acercamientos, partiendo de una focalización del mapa nacional, pasando sucesivamente a la escala provincial, y a la capital, distinguiendo franjas en

³Sitio web: <http://www.umapper.com/maps/view/id/108885/>

donde se observa la presencia de mayor o menor cantidad de localizaciones de proyectos, pudiendo visualizarse también si existe mayor presencia de algún tipo de proyecto en particular.


Fig. 1 Imágenes correspondientes al mapa virtual interactivo². A la izquierda, la visión en escala de la provincia de Córdoba, y a la derecha un acercamiento intermedio, hacia la ciudad capital de la provincia.





Referencias:

Destinatarios:

Niños/as y Adolescentes: bordes naranja 

Jóvenes y Adultos: borde azul 

Población General: borde verde 

Otros: borde violeta 

Becas: fondo blanco

Subsidios: fondo amarillo.

La intensidad creciente del color del marcador indica el año: 2010 y 2011.

Las acciones desarrolladas por un mismo proyecto en más de un sitio, están unidas con líneas.

Las acciones que abarcan todo un territorio, están delimitadas por un círculo coloreado.

En referencia a los lugares –localidades y zonas– en que desarrollan sus acciones los proyectos, es posible visibilizar ciertas continuidades, respecto a temáticas que se abordan en determinados escenarios institucionales y/o comunitarios. Así, puede observarse la participación de integrantes de un mismo equipo de trabajo en los proyectos de Becas y en los de Subsidios, y en relación a distintas problemáticas en diferentes proyectos de intervención en los territorios. Estos rasgos parecerían estar mostrando la construcción de un proceso en el que se articulan temáticas, espacios territoriales y grupos sociales.

Estas miradas permiten interrogarse acerca de la existencia de prácticas que parecerían indicar continuidades y vinculaciones entre acciones que se desarrollan en lugares cercanos uno de otro, enmarcadas en distintos proyectos, pero que sin embargo involucran a los mismos actores.

Organizaciones sociales e instituciones

Con la denominación de Instituciones hemos querido hacer referencia a la participación de organizaciones gubernamentales, sean éstas nacionales, provinciales o municipales. Se trata así de dar cuenta de la interacción con sectores gubernamentales.

Tabla 2. Cantidad de organizaciones e instituciones participantes de los programas en los dos periodos analizados.

		ORGANIZACIONES PARTICIPANTES		
Periodo	Programa	Organizaciones Sociales.	Instituciones	Cantidad/año
2012	Becas	88	54	162
	Subsidios	21	25	46
	Becas Bits	14	8	22
2011	Becas	80	85	165
	Subsidios	49	33	82
2010	Becas	68	75	143
	Subsidios	35	33	68
Total				688

Es pertinente resaltar la significación que implica que 207 iniciativas (Tabla 1) desarrolladas por actores universitarios hayan involucrado a 688 organizaciones (Tabla 2). Esto sugiere una diversidad de relaciones que se vienen construyendo con las organizaciones e instituciones sociales en el periodo de análisis.

Al observar en el mapa de la provincia de Córdoba, la distribución de localizaciones en donde desarrollan sus actividades los proyectos, se detecta un mayor agrupamiento en el noroeste de la provincia. Las propuestas de

intervención que se realizan en estas localizaciones ubicadas en el noroeste corresponden a diversos proyectos, y al preguntarnos, por ejemplo, sobre las organizaciones participantes, encontramos que muchas de ellas integran el Movimiento Campesino de Córdoba (MCC). Esta situación referencia continuidades y articulaciones entre distintas centrales del Movimiento con espacios académicos universitarios (en los periodos descriptos hay 14 proyectos, entre Becas y Subsidios, que están relacionados con el MCC).

También es importante destacar que las acciones abarcan amplias áreas de intervención, y diversas temáticas: Educación, Hábitat y Ambiente, Ciudadanía y Derechos Humanos, entre otros. A modo de ejemplo, a continuación se detallan 6 proyectos:

- Proyecto Beca 2010: “Escuela Secundaria Campesina de Jóvenes y Adultos en paraje rural Los Escalones: Sistematización de la experiencia y formación de promotores pedagógicos comunitarios”. Organizaciones: Esc. CENMA Villa de Soto - APENOC - Los Escalones, Cachi Yuyo, El Durasnal, La Batea, Pichanas, Casas Viejas, - CENMA Villa de Soto SEDE Los Escalones, paraje Puesto Alegre - Parroquia de Serrezuela - Radio Comunitaria San Cayetano.
- Proyecto Beca 2010: “Manejo del bosque nativo en el contexto del anteproyecto de Ley de Ordenamiento Territorial del Bosque Nativo en el Chaco Árido cordobés”. Organizaciones: Asociación de Productores del Noroeste de Córdoba (APENOC) Serrezuela, San Roque, La Batea, Cañada Larga, El Chacho y parajes La Libertad y El Campo de la Envidia. Organización de Comunidades Unidas del Norte de Córdoba (OCUNC) Villa Quilino.
- Proyecto Subsidios 2010: “Identidad campesina: una mirada interdisciplinaria con niños y niñas del noreste cordobés “. Organizaciones: Unión Campesina del Norte (UCAN) - Asoc. Civil El Mistol: - Esc. CENMA 242 - La Encrucijada - Esc. Primaria Primera Junta. La Encrucijada.

- Proyecto Beca 2011: "Educación campesina, un derecho para todos". Organizaciones: INTA Villa Dolores - UCATRAS: Las Oscuras - SABIA TIERRA: Villa Las Rosas.
- Proyecto Beca 2012: Unión Campesina de Traslasierra (UCATRAS); Villa Dolores.
- Proyecto Subsidios 2012: "Tomo la palabra, experiencia de participación de niños y niñas en contextos rurales". Unión Campesina del Norte (UCAN) - Cerro Colorado- Escuela primaria Primera Junta - Villa María de Río Seco.

Recuperando la descripción de los proyectos vinculados al Movimiento Campesino, observamos la presencia de un número significativo de instituciones educativas, que referencian lugares y poblaciones que en muchos casos configuran los sujetos de la propuesta de intervención. En otras palabras, podríamos decir que estas instituciones educativas se constituyen en espacios de múltiples encuentros en donde convergen actores, demandas y prácticas extensionistas.

Esto nos ayudó a extender nuestra mirada al resto de los proyectos, a fin de conocer la cantidad de instituciones educativas que participan en las diferentes acciones (Tabla 3).

Tabla 3. Instituciones educativas que participaron en cada programa y período.

Período	Programa	Cantidad
2012	Becas	32
	Subsidios	7
	Becas Bits	2
Total		41
2011	Becas	29
	Subsidios	9
Total		38
2010	Becas	38
	Subsidios	14
Total		52

Continuando con estos sentidos enunciados, sería interesante profundizar sobre las características de las relaciones/articulaciones entabladas entre instituciones educativas, organizaciones sociales y universidad. Abrir la reflexión al análisis de la manera en la que las intervenciones extensionistas que transcurren en las escuelas, como espacios de articulación e implementación de algunos proyectos, son recuperadas -o no- por la comunidad educativa, permitiría considerar el/los impacto/s que dichas intervenciones generan. En este sentido, sería interesante indagar, por ejemplo si las temáticas abordadas por los actores sociales involucrados, reingresan en las actividades de las instituciones escolares (actos escolares, reuniones comunitarias, y desarrollo de los contenidos áulicos).

Interesa destacar que entre las 688 organizaciones participantes (Tabla 2) se encuentran **131 instituciones educativas** con las cuales se desarrolla una sugerente diversidad de acciones, configurando una arista más dentro de las líneas de articulación entre la universidad con las demás instituciones educativas que conforman el sistema educativo provincial. En términos de política de articulación con el sistema educativo, sería necesario incorporar en futuros trabajos información sobre las vinculaciones que se vienen desarrollando desde la Secretaría de Asuntos Académicos, además de lo ya señalado en cuanto a la necesidad de contar con información de las demás acciones extensionistas y académicas de las facultades y escuelas de nuestra universidad. Esto permitiría ir superando la lógica fragmentaria de dispersión de relaciones y acciones que limitan las mismas potencialidades de este capital (articulaciones) que se viene construyendo.

Universitarios e integrantes de organizaciones e instituciones sociales

A partir de la información extraída de los formularios de las convocatorias anuales, es interesante señalar los actores que participan en los proyectos y el lugar que ocupan: coordinadores, becarios y equipos de trabajo integrados por estudiantes, docentes, egresados y miembros de las organizaciones e instituciones involucradas en las acciones extensionistas (Tabla 4).

En esta diversidad, cabe reparar en los actores universitarios que participan en los territorios, y que en cierta manera expresan a sus Unidades Académicas, (Tabla 5). Estas referencias nos invitan a pensar en la potencialidad que sugiere la multiplicidad de disciplinas involucradas y en el juego de las experiencias formativas que se transitan en las acciones extensionistas.

Tabla 4. Actores participantes de los Programas de Becas, Subsidios y Becas BITS en los períodos 2010, 2011 y 2012

ACTORES	Cantidad
Docentes Coordinadores	340
Becarios Estudiantes y Egresados	217
Estudiantes del Equipo de Trabajo	547
Egresados del Equipo de Trabajo	226
Docentes del Equipo de Trabajo	326
Integrantes de Organizaciones/instituciones	467
Total de Participantes	2123

Consideramos que estas articulaciones entre disciplinas diversas propician tránsitos en donde estudiantes, egresados y docentes producen conocimientos superadores del marco epistemológico disciplinar, a través de la continuidad de dichas prácticas.

Corresponde aclarar que en los distintos proyectos de beca puede participar más de una unidad académica. Incluso, en el Programa de Subsidios a proyectos de extensión, por "reglamento" se establece un mínimo de dos unidades académicas para su admisión en la convocatoria. En otras palabras, no hay una relación uno a uno entre unidad académica y proyecto extensionista, y de allí que no coincidan los totales de las Tablas 1 y 5.

En líneas generales, se observa un sostenimiento de las acciones extensionistas por parte de los equipos de trabajo de cada unidad académica en los períodos que se vienen analizando. Esta continuidad favorece el desarrollo de nuevas propuestas, la incorporación permanente de nuevos equipos extensionistas con proyectos referidos a diversas problemáticas y el

consecuente ingreso a estos procesos de nuevos actores sociales (organizaciones e instituciones gubernamentales y no gubernamentales), que conlleva a un incremento en las posibilidades de relaciones/articulaciones territoriales entre los actores ante demandas comunes y que eventualmente pueden integrarse en un colectivo mayor. A modo de ejemplo, podemos remitirnos a todas las expresiones que hoy convergen en la problemática ambiental y salud de la población.

Tabla 5. Unidades Académicas participantes representadas por proyectos aprobados y desarrollados en los Programas de Becas, Subsidios períodos 2010, 2011 y 2012, y Becas BITS 2012.

Unidades Académicas	Periodos			
	2012	2011	2010	Total
F. Filosofía y Humanidades	12	18	23	53
F. Lenguas			1	1
F. Derecho y Cs. Sociales	3	1	2	6
Esc. Trab. Social	17	13	7	37
Esc. Cs. de la Información	14	12	12	38
F. Cs. Económicas	1	3	3	7
F. Psicología	7	14	16	37
F. Cs. Agropecuarias	9	5	12	26
F. Cs. Medicas	9	3	7	19
F. Odontología	2	3	3	8
FaMAF	1	2	1	4
F.C.E.F.y Naturales	8	7	4	19
F. Cs. Químicas	5		2	7
F. Arquitectura	4	1	2	7
F. Artes (creada nov. 2011)	2			2
Totales	94	82	95	271

A estos equipos de trabajo y prácticas mencionadas se integran los miembros de las organizaciones e instituciones participantes, enriqueciendo las miradas, las experiencias, los diálogos y las propuestas de trabajo. En consecuencia, es posible preguntarse sobre los procesos y prácticas, considerando sus características interdisciplinarias y heterogeneidades

presentes, teniendo en cuenta la diversidad de los actores. Interesaría reflexionar desde el ámbito universitario cómo se entraman estudiantes, egresados y docentes, en los equipos, sus trayectos formativos, en las orientaciones profesionales, y en los posicionamientos teóricos e ideológicos. Estos procesos asumen distinta relevancia para cada uno de sus integrantes cuando, en la continuidad de las acciones, se relacionan y articulan con proyectos de investigación, extensión y equipos de cátedra pertenecientes a unidades académicas y dependencias de la Universidad Nacional de Córdoba. Un aspecto más que se tuvo en cuenta acerca de los proyectos analizados, fueron las áreas temáticas en que se presentaron y las problemáticas que abordaban. Nuestra percepción es que algunas de las propuestas presentadas en una determinada área temática, de las ocho posibles en las que se divide la convocatoria de becas, desarrollan acciones que también podrían pertenecer a otras áreas. Estas estrategias de presentación parecerían sugerir, por un lado, que las intervenciones extensionistas pueden ser miradas desde la transdisciplinariedad (Luengo González, 2012: 21)⁴, no pudiendo agotarse en el acotamiento de un tema/campo de intervención. Conviene señalar con Luengo González, quien cita el pensamiento de Piaget, que *"La transdisciplina está relacionada con el cruce de fronteras disciplinares y de otro tipo de saberes en la construcción del conocimiento. Sin embargo, no se detiene en las interacciones y reciprocidades entre conocimientos e investigaciones especializadas sino que sitúa esas relaciones entre disciplinas al interior de un sistema sin fronteras entre las disciplinas."*(Luengo González, 2012: 11).

Por otro lado, podrían estar enunciando la dificultad de centrarse en una temática acotada, la cual queda desbordada a partir de la interacción con los actores sociales en el campo de intervención.

En otras palabras, se trata de poner el acento en mostrar algunas pistas de esta trama compleja de relaciones existentes que nutren y constituyen

⁴ "La transdisciplina integra al menos tres diferentes niveles de conocimientos: a) el epistemológico (en relación a los fundamentos de su teoría); b) el *metodológico* (los conceptos y procedimientos para lograr el conocimiento); y el *organizativo* (la gerencia de los planes y procesos de la transdisciplina).(...)"

condiciones de posibilidad para la tarea extensionista y que sostiene una dinámica en los procesos de construcción de conocimientos.

A modo de conclusión: Entre preguntas y búsquedas

Es necesario reiterar que esta sistematización de iniciativas - proyectos de extensión, no registra la totalidad de intervenciones extensionistas de la UNC, entre las cuales podemos destacar los 89 proyectos financiados de 2010 a 2012 para el Voluntariado Universitario, correspondientes al programa anual de la Secretaría de Políticas Universitarias - Ministerio de Educación de la Nación. Junto a una diversidad importantísima de propuestas - acciones extensionistas que se llevan adelante en las unidades académicas, de las que carecemos de datos y que responden a iniciativas de cátedras, en muchos casos relacionadas a Secretarías de Extensión y de Asuntos Estudiantiles, y/o a los equipos de investigación. También deberíamos considerar en este sentido las propuestas y actividades que llevan adelante los centros de estudiantes, las agrupaciones estudiantiles y grupos artísticos - culturales. Todas estas iniciativas -aunque la información no esté centralizada- ponen de relieve la decisiva importancia que va cobrando la tarea extensionista en la Universidad. Que expresan una multiplicidad de prácticas, de las cuales es vital poder ir construyendo registros y sistematizaciones que nos permitan conocerlas, comunicarlas, reflexionarlas, propiciando permanentemente relaciones de articulación entre los equipos de los proyectos, los territorios, y la totalidad de los actores participantes.

Simplemente a modo de continuar ampliando nuestras miradas, invitamos a observar en los mapas⁵, la distribución de las localizaciones en que se desarrollan los proyectos de extensión. Una primera aproximación, nos sugiere preguntarnos: ¿Qué consideraciones juegan para la constitución y continuidad de acciones concentradas en la zona noroeste del interior provincial? ¿Existe correlación entre el mayor desarrollo extensionista en esta área espacial

⁵Consultar sistematización y georreferencias en las siguientes direcciones:
proyectos Becas de Extensión 2012: <http://www.umapper.com/maps/view/id/127846/>
proyectos BITS 2012: <http://www.umapper.com/maps/view/id/127845/>
proyectos Subsidios 2012: <http://www.umapper.com/maps/view/id/156571/>

(noroeste cordobés) y los vínculos construidos con los actores sociales involucrados? ¿Cómo se construyen las problemáticas pasibles de intervención extensionistas? ¿Existe una demanda/interpelación a la Universidad, desde ciertos actores sociales de esa región?

Profundizar estos interrogantes construyendo información, permitiría reflexionar sobre relaciones y continuidades de los proyectos en los territorios, en los equipos de trabajo, en las temáticas que se abordan, habilitando nuevas miradas para reflexionar continuidades y relaciones entre extensión, docencia e investigación. Nos permite pensar en todo lo que se podría estudiar y analizar sobre las prácticas en extensión, a fin de ampliar y profundizar para continuar construyendo una fuente de información común, que favorezca el análisis crítico, reflexivo junto a la presentación y debate público de las experiencias extensionistas que lleva adelante la UNC.

Este trabajo de sistematización y georreferenciación de los proyectos de becas y subsidios, más descriptivo que analítico, configura puntos de partida para seguir indagando y jerarquizando las producciones extensionistas, que a nuestro humilde entender propician –en una dinámica entramada- nuevas preguntas en la búsqueda de estrategias que promuevan, entre todos los actores, articulaciones e instancias colectivas en la construcción de conocimientos, como un aporte a las políticas públicas.

Bibliografía

- AUGÉ M. (1998) Los “no lugares”: espacios del anonimato. Una antropología de la Sobremodernidad, Barcelona, editorial Gedisa.
- IRIBARNE M.C., MAGGIONI T., ASÍS G.A. y GENTI, M. (2011) *Ponencia: “Entre miradas: una descripción de acciones extensionistas en los proyectos de becas y subsidios de la Secretaría de Extensión Universitaria”, V Foro Extensión Universitaria, UNC, Córdoba, Argentina.*
- LUENGO GONZÁLEZ, E.: (2012) La transdisciplina y sus desafíos a la universidad. *In: Luengo González, E. (Coord.). Interdisciplina y transdisciplina: aportes desde la investigación y la intervención social universitaria.* ITESO, Universidad Jesuita de Guadajara, Jal.



Universidad
Nacional
de Córdoba



Secretaría
de Extensión
Universitaria



http://portal.iteso.mx/portal/page/portal/Dependencias/Rectoria/Dependencias/Direccion_de_Integracion_Comunitaria/Dependencias/Centro_de_investigacion_y_formacion_social/complexus/Complexus%20No.2.pdf -
Consulta *on line* 30 de abril 2013.