

Moulages

Contribución del arte a la pedagogía en medicina



Paola Franco
Directora del Museo en Ciencias de la Salud
Hospital Nacional de Clínicas
Facultad de Ciencias Médicas
Universidad Nacional de Córdoba

Resumen

El Museo en Ciencias de la Salud (MeCSa), surge de la fusión de dos museos de la Universidad Nacional de Córdoba (UNC), el Museo de Historia de la Medicina y el Museo Histórico Hospital Nacional de Clínicas. En el marco de los trabajos iniciados en 2010 con motivo del traslado de ambos acervos patrimoniales a un nuevo espacio físico y de la nueva propuesta museográfica para la creación del nuevo museo, se incorporó a la nueva muestra un conjunto de tres moulages o moldes anatómicos realizados en cera que representan características de diferentes enfermedades dermatológicas. A pesar de la importancia de este acervo patrimonial, el estado de conservación de estas piezas se encontraba en avanzado deterioro por falta de políticas orientadas a la conservación preventiva de las mismas.



Palabras clave: museografía; conservación; moulages; didáctica; salud



Abstract

The Museum of Health Sciences (MeCSa), arises from the merger of two museums of the National University of Córdoba (UNC), the Museum of the History of Medicine and the Historical Museum of the National Hospital of Clinics. Within the framework of the work started in 2010 on the occasion of the transfer of both heritage assets to a new physical space and the new museographic proposal for the creation of the new museum, a set of three moulages or anatomical molds made in wax that represent characteristics of different dermatological diseases. Despite the importance of this heritage heritage, the state of conservation of these pieces was in advanced deterioration due to the lack of policies aimed at their preventive conservation.



Keywords: museography; conservation; moulages; didactics; health



Introducción

La Universidad Nacional de Córdoba (UNC) cuenta con 20 museos especializados en diversas disciplinas científicas, tales como Antropología, Arquitectura, Astronomía, Botánica, Comunicación, Derecho, Geología, Historia, Mineralogía, Odontología, Paleontología, Química, Psicología, Zoología y Ciencias Médicas. En el año 2008 el Consejo Superior de la UNC creó el Programa de Museos (PROMU) con el objetivo principal de consolidar y desarrollar dichos museos para brindar un servicio a la comunidad de calidad, con continuidad y comprometidos con el cuidado de su patrimonio. (Bonnin, 2012)

En el caso de los museos vinculados a las Ciencias Médicas, y considerando los objetivos del PROMU, se estimó necesario refuncionalizar estos museos, fusionando en el año 2010 el Museo de Historia de la Medicina y el Museo Histórico Hospital Nacional de Clínicas, ya que ambos abordaban temáticas semejantes, denominando a la nueva institución Museo en Ciencias de la Salud –MeCSa– siendo esta denominación más representativa de la función de investigación científica, académica y cultural. Además, se comenzó un plan para recuperar y poner en valor sus colecciones.

El Museo de Historia de la Medicina se creó el 3 de diciembre de 1969 con un propósito esencialmente didáctico, el de comunicar al estudiante universitario sobre la evolución de la medicina. Su acervo patrimonial constaba de libros, documentos, tesis, títulos y curriculum vitae de profesores y médicos de Córdoba, actas de exámenes, colecciones de filatelia y numismática entre otros. Asimismo, poseía instrumental y aparatología de valor histórico médico y científico, así como artístico, técnico y testimonial para la profesión médica y sus ramas auxiliares. (Acerbi Cremades 2006; Aznares 1985).

Por su parte, el Museo Histórico Hospital Nacional de Clínicas fue creado el 21 de diciembre de 1995 con el propósito de custodiar los testimonios científicos-culturales de la Facultad de Ciencias Médicas. Sus colecciones estaban conformadas mayormente por instrumental y aparatología médica original, libros de registro administrativo y una amplia fototeca perteneciente al Hospital Nacional de Clínicas desde su inauguración, como también libros clásicos y contemporáneos pertenecientes a colecciones privadas de profesores y médicos de dicho hospital. (Acerbi Cremades et al., 2003)

El museo estaba emplazado en un precario salón interno del Clínicas, con escasa accesibilidad y visibilidad para el público visitante, fue cerrado definitivamente al público en el año 2009.



El Museo en Ciencias de la Salud se inauguró el 24 de mayo de 2011, día en que el Hospital Nacional de Clínicas cumplió su 98 aniversario. Ocupa un espacio físico relevante al ingreso de este policlínico, añadiéndole al museo mayor importancia cultural y patrimonial ya que el hospital fue declarado Monumento Histórico Nacional en 1996.

El guión museológico aborda temas vinculados a la creación e historia de la Facultad de Ciencias Médicas y el Hospital-Escuela Universitario, su trayectoria y los aportes realizados a las ciencias médicas por parte de destacados profesionales de la Institución.

Para la nueva propuesta museográfica se decidió incorporar una serie de moulages o moldes en cera. La colección cuenta con un total de 55 moulages, de los cuales un alto porcentaje fue restaurado y otro porcentaje está en proceso de restauración.

LAS COLECCIONES

Moulages

Los moulages son representaciones anatómicas tridimensionales realizadas en cera, a tamaño natural, de patologías dermatológicas y venéreas, como también aspectos de la anatomía normal y comparada del cuerpo humano. Estas reproducciones se realizan en moldes de yeso directo, en el que se vierte la mezcla de cera. El modelo resultante es una pieza en cera que muestra patologías de la piel, la cual se colorea para otorgar a ésta un realismo extraordinario (Baumer et al. 2011).

Los primeros modelos anatómicos fueron realizados por Cayetano Julio Zummo (1656-1701), en Nápoles, después en Florencia y finalmente en París donde Luis XIV le concedió el derecho del monopolio. Más adelante, Jules Baretta (1834-1923) hizo más de 2000 modelos de cera en el hospital St. Louis de París (Educators Materials. 2011; Viklund, A. 2009).

El propósito inicial del moulage fue contribuir a la educación en los hospitales universitarios, más específicamente a los estudiantes de medicina en todo el mundo sobre las diversas enfermedades de la piel. Paulatinamente los modelos anatómicos fueron sustituidos por nuevos soportes tecnológicos como las diapositivas o fotografías.

La colección de moulages del MeCSa está compuesta por 55 modelos anatómicos realizados en cera, los cuales representan diversas enfermedades venéreas y dermatológicas, principalmente rostros, extremidades, genitales y torsos. Los tamaños generales de los mismos varían desde los

14cm de alto por 9 cm de largo, a los 60 cm de alto por 40 cm de largo. Lamentablemente, la colección no cuenta con información fehaciente que avale su procedencia, si se trata de una pieza original o es una réplica, o la fecha en la cual fue realizado. La información con la que se cuenta es la única que se observa en las leyendas adheridas o estampadas en el soporte de madera del moulage.

A continuación se describen brevemente algunas de las acciones realizadas:

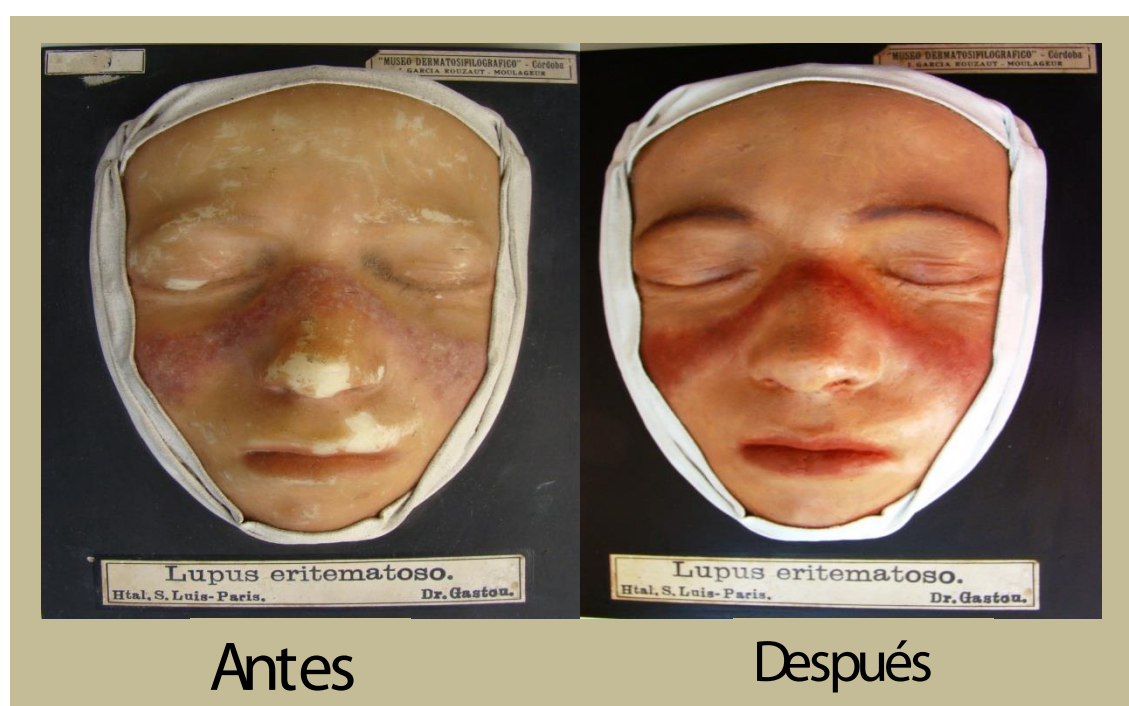


Figura 1. Rostro femenino

Ala izquierda se observa la pieza sin restaurar, y a la derecha, la pieza una vez realizadas las acciones de conservación

La primera figura es la representación de un rostro aparentemente femenino adulto de 21,5 cm de largo por 16 cm de ancho siendo su peso de 190 gr. Presenta la siguiente leyenda al anverso: "Lupus eritematoso, Hospital S. Luis, Paris; Dr. Gastou" y "Museo Dermatosifilográfico Córdoba. I. García Rouzaut Moulageur". Al reverso, la leyenda que puede leerse específica: "Reproducción del Museo Dermatosifilográfico de Rosario", y diversos números romanos que remiten posiblemente a un inventario.

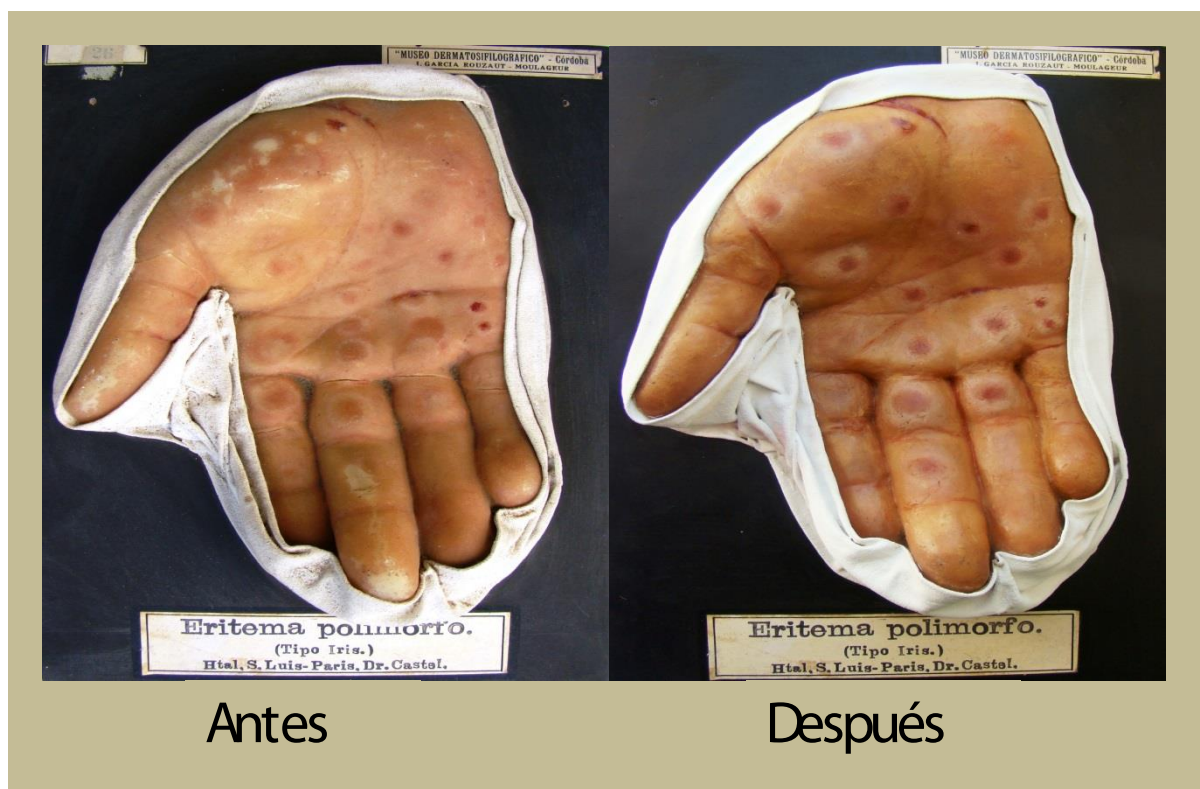


Figura 2. Mano derecha (palma). A la izquierda se observa la pieza sin restaurar, y a la derecha, la pieza una vez realizadas las acciones de conservación.

La figura dos representa la palma de una mano derecha de un individuo adulto. La medida del moulage es 24 cm de largo por 16 cm de ancho, pesando 210 gr. Presenta la siguiente leyenda al anverso: "Eritema polimorfo (Tipo Iris) Hospital S. Luis, Paris; Dr. Castel" y "Museo Dermatosifilográfico Córdoba. I. García Rouzaut Moulageur". Al reverso, la leyenda que puede leerse indica "Reproducción del Museo Dermatosifilográfico de Rosario", y diversos números romanos que aluden fácilmente a un inventario.

La Figura 3 es la representación parcial de un torso de un individuo masculino adulto de 22 cm de largo por 28 cm de ancho, siendo su peso 310 grs. Presenta la siguiente leyenda al anverso: "Eritema pagetoide, Htal. Centenario Rosario, Dr. Carrillo" y "Museo Dermatosifilográfico Córdoba. I. García Rouzaut-Moulageur". Al reverso, la leyenda que puede leerse expresa "Reproduccion del Museo Dermatosifilográfico de Rosario", y diversos números romanos que probablemente refieren a un inventario.

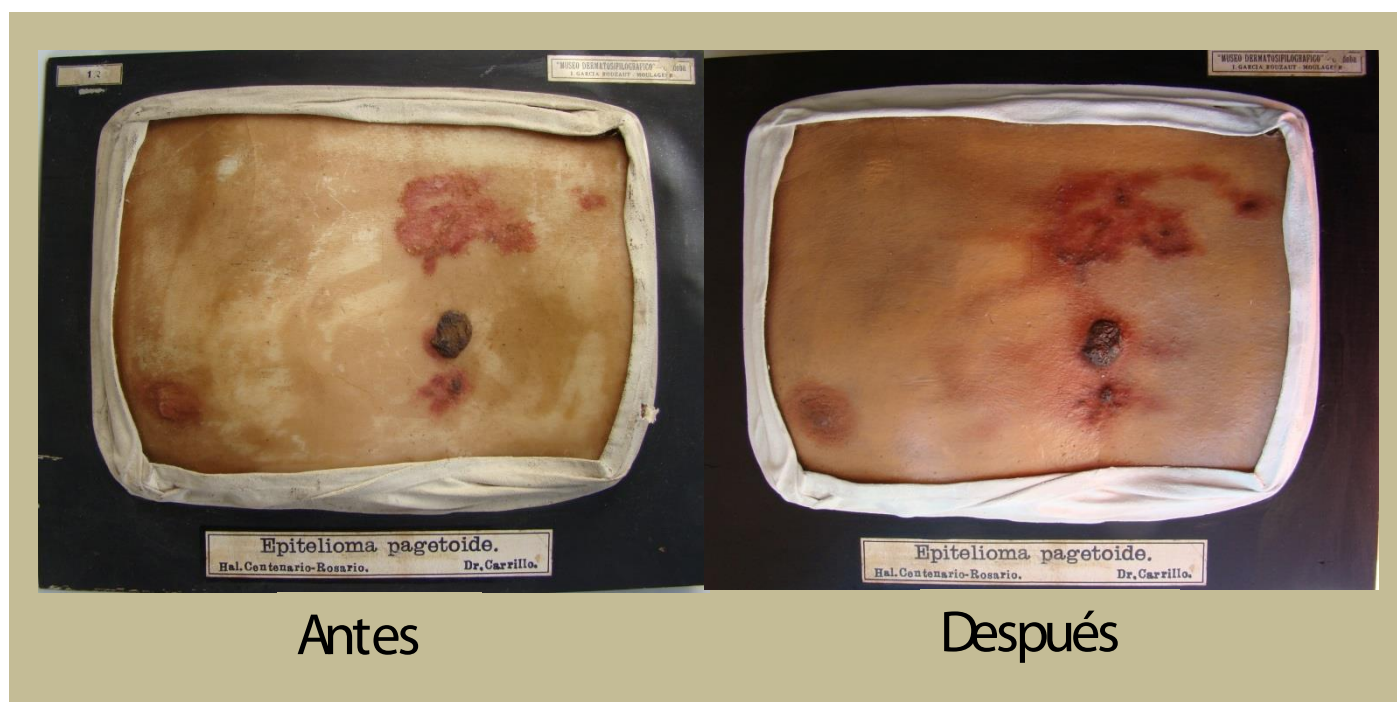


Figura 3. Torso parcial masculino. A la izquierda se observa la pieza sin restaurar, y a la derecha, la pieza una vez realizadas las acciones de conservación.

METODOLOGÍA

Los criterios que han guiado las acciones de conservación fueron realizadas para asegurar la accesibilidad a las piezas para diferentes usos, en este caso para su exhibición en una muestra permanente. Estas acciones comprenden la conservación preventiva, la conservación curativa y la restauración, las cuales respetarán el significado y las propiedades físicas del bien cultural para devolverle su integridad física y funcional a las piezas. Estas medidas han sido acordadas desde un principio por todo el personal del MeCSa que ha colaborado en estas tareas, asumiendo respeto por la conservación de todos y cada uno de los materiales que lo forman.

Etapas de la conservación

Para proceder a la conservación de las piezas se tuvieron en cuenta algunos de los criterios presentados por Fernández Berengué y colaboradores (2012) y Conde-Salazar Gómez (2007); también se llevaron adelante acciones no descritas en dichos trabajos (por ejemplo, la limpieza mecánica a seco, consolidación, coloración y blanqueo), realizadas en base a mi formación en Artes Plásticas. En base a la inspección visual, el registro y encuesta de las piezas seleccionadas, se evaluaron los riesgos existentes y se planificaron las medidas a llevar cabo en los procesos de conservación preventiva, conservación curativa y acciones de restauración que abarca las siguientes etapas:

a) Conservación preventiva

- Desembalaje: las piezas se encontraban guardadas en cajas de cartón de gran tamaño, superpuestas una sobre otra, sin protección ni separadores entre los moulages.

b) Conservación curativa

- Limpieza en seco: se realizó una limpieza en seco que consiste en pasar un cepillo de cerda suave por toda la superficie del moulage, retirando del mismo toda la acumulación de polvo y pelusa.

- Limpieza húmeda y secado: consistió en una disolución de amoníaco al 10 % en agua destilada, impregnando un pincel pequeño de pelo de poni para luego aplicarlo solo sobre la cera, sin humedecer el lino que la rodea. Previamente se realizaron pruebas con esta disolución sobre pequeños sectores de la pieza que demostraron eliminar la suciedad y no reblandecieron la superficie, tampoco eliminó las veladuras. A medida que se avanzó sobre la superficie de cera con el lavado, se procedió a secar la superficie con papel tissue de todo el excedente de agua.

- Blanqueo: se realizó sobre el lino periférico del moulage, con una base acrílica liviana anti-hongos.

- Coloración: se efectuó sobre el soporte de madera, un barnizado al agua en color negro, respetando las etiquetas que allí se encuentran.

c) Restauración

- Consolidación: se procedió a reconstruir los faltantes en cera y el relleno de grietas y otras marcas, por medio de la utilización de parafina.
- Coloración base: se realizó una prueba de color identificando los pigmentos al óleo necesarios para homogeneizar cada pieza, respetando el color base original de cada uno.
- Policromado: se procedió a definir los detalles de cada pieza, realizando cada patología representada.

RESULTADOS

Estado de conservación y descripción de las piezas

Para resumir de forma sencilla y comprensible, clasificaremos al moulage en tres partes visibles: a) cuerpo de cera que corresponde a la patología representada, b) el textil que rodea al cuerpo de cera y c) el soporte general.

En líneas generales podemos describir a las piezas anatómicas que fueron realizadas en cera a una escala de 1:1 (a), policromadas, representando una patología o lesión dermatológica y su contorno. Las piezas se encuentran rodeadas por su periferia por un lino de color blanco (b), el cual se utiliza para sujetar la figura a la tercera parte, constituida por una madera con un espesor de 4 mm (c), pintada en color negro.

La variabilidad de las dimensiones y los pesos de las figuras, no llaman relativamente la atención. Sus dimensiones varían entre los 28 y 24 cm de ancho. El peso de las mismas varía desde los 190 grs. a los 310 grs. respectivamente.

El estado de conservación de las piezas anatómicas es muy variable.

En lo que respecta a la parte del cuerpo de las piezas, en las tres se evidencian grandes acumulaciones de polvo, decoloración y abrasión o raspones. El estado de conservación de las mismas puede considerarse regular. En particular, en las Figuras 1 y 2 se registraron múltiples marcas, grietas y pérdida de pequeños fragmentos de cera.

Respecto a la parte textil, el estado de conservación fluctúa de aceptable a bueno. En los tres casos se encontró presencia de moho, y sólo en la Figura 3 se observó rotura de la tela, con pérdida parcial de trama en menor grado.



En cuanto a los soportes, todos fueron realizados en madera, y en todos los casos su estado es muy bueno.

CONCLUSIONES

El objetivo principal del presente trabajo de conservación es poner en manifiesto la recuperación y puesta en valor de las piezas mencionadas anteriormente. Debo destacar que tanto la investigación como las etapas de recuperación de la colección de moulages, han aportado un conocimiento valioso en cuanto a reconocer a estos modelos anatómicos como piezas de valor médico, histórico, artístico y cultural. Su uso como material didáctico en la formación de profesionales médicos hasta principios del siglo XX fue sustituido por nuevas tecnologías, lo que llevó a muchas instituciones a deshacerse de estas piezas, almacenándolas a menudo en condiciones poco favorables para la preservación de las mismas. En la actualidad los moulages son considerados bienes culturales dignos de preservar y custodiar.



BIBLIOGRAFÍA

1. ACERBI CREMADES, N. (2006), *Historia de las Ciencias de las Ciencias de la Salud*. Publicaciones de la Universidad Nacional de Córdoba. Córdoba.
2. ACERBI CREMADES, N; LAMI RUIZ, L Y FONTANA DE CABANILLAS, A. (2003), *Recuerdos del ayer y el hoy en el Hospital Nacional de Clínicas*. Taller General de Imprenta de la Secretaría de Extensión Universitaria de la UNC. Córdoba.
3. AZNAREZ, E. P. (1985) *La Medicina en la Historia*. Dirección General de publicaciones de la Universidad Nacional de Córdoba. Córdoba.
4. BAUMER, U; DIETEMANN, P; GEIGES, M. L.; HENTSCHEL, B.; HERDIN, M.; HERM, C.; HOBLYN, S.; KOBER, L.; LANG, J.; MÜHLENBEREND, S.; ROEBIGER, S.; SCHNALKE, T.; SCHWADORF, K.; SEEMANN, P; WEYER, A. y N. WIDULIN. (201) *Recommendations for the preservation of wax moulages at universities and hospitals and in museums and other collections*. Deutsches Hygiene-Museum. Dresden.
5. BONNIN, M. (2012) *Memorias materiales: museos de la Universidad Nacional de Córdoba*. Editorial de la Universidad Nacional de Córdoba.
6. FERNÁNDEZ BERENGUÉ, L; PUGÈS DORCA, M.; ZARZOSO ORELLANA, A. (2010). *La restauración de una Venus anatómica de cera*. Disponible en: www.museudelamedicina.cat, recuperado el 9 de junio de 2010.
7. CONDE SALAZAR GÓMEZ, L; ARANDA GABRIELLI, D; MARURI PALACÍN, A. y A. MORA SANCHEZ.(2007) *Museo Olavide (IV): restauración. Actas Dermosifilográficas. Servicio de Dermatología Laboral. Escuela Nacional de Medicina del Trabajo. Instituto de la Salud Carlos III*. Madrid.
8. EDUCATORS MATERIALS (2011) *Moulages*. Disponible en: www.educatormaterials.com/es/moulages.html Recuperado el 16 de agosto de 2011
9. ICOM-CC (2008) *Resolución del ICOM-CC sobre terminología para la conservación* Disponible en: www.icom-cc.org Recuperado el 2 de septiembre de 2010.
10. MUSEO OLAVIDE (2011) *Elaboración de modelados*. Disponible en: www.museoolavide.es Recuperado el 16 de agosto de 2011
11. VIKLUND, A. (2009) *The Black Bag: Foundations of Medicine*. Disponible en: <http://mcgovernhrc.wordpress.com/2010/10/15/medical-moulage> Recuperado el 11 de febrero de 2012.

